

Elite Varainhoito Oyj

Tilinpäätös ja toimintakertomus 31.12.2016

ELITE VARAINHOITO OYJ

TILINPÄÄTÖS

TILIKAUDELTA 1.1. - 31.12.2016

SISÄLLYSLUETTELO

	sivu
Toimintakertomus	1-15
Konsernin Tase	16
Konsernin Tuloslaskelma	17
Konsernin Rahoituslaskelma	18
Emoyhtiön Tase	19
Emoyhtiön Tuloslaskelma	20
Emoyhtiön Rahoituslaskelma	21
Liitetiedot	22-38
Allekirjoitukset	39
Luettelo kirjanpidoista ja aineistoista	40

Yhtiön tiedot:

Elite Varainhoito Oyj

Eteläesplanadi 22 A

00130 HELSINKI

Y-tunnus: 1918955-2

Puh. 0201 558 610

Hallituksen toimintakertomus 1.1. - 31.12.2016

Lyhyesti

Konsernin liikevaihto tilikaudella 1.1. - 31.12.2016 oli 17 114 343 euroa (15 035 840 euroa vuonna 2015) ja tilikauden tulos 591 813 euroa (1 226 945 euroa vuonna 2015). Konsernin liikevoitto ennen poistoja ja arvonalentumisia oli 1 282 100 euroa (1 628 540 euroa vuonna 2015).

Elite Varainhoito Oyj:n (myöhemmin Emoyhtiö tai Yhtiö) tilikauden liikevaihto tilikaudella 1.1. - 31.12.2016 oli 10 099 368 euroa (10 790 732 euroa vuonna 2015). Emoyhtiön tilikauden tulos oli 648 794 euroa (895 472 euroa vuonna 2015).

Konsernin talouskehitys lyhyesti (vertailu vuoteen 2015):

- Liikevaihto kasvoi 14 % päätyen yli 17 miljoonaan euroon.
- Liikevoitto ennen poistoja laski 21 % päätyen noin 1,3 miljoonaan euroon.
- Tilikauden tulos laski 52 % päätyen noin 0,6 miljoonaan euroon.
- Tilikauden tulosta laskivat uusiin liiketoimintoihin sekä prosessien digitalisointiin liittyvät kulut, joiden vaikutus oli suuruudeltaan noin 0,5 miljoonaa euroa.
- Tytäryhtiö Elite Yhteisöpalvelun osakkeiden myynnistä avainhenkilöille seurasi positiivinen tulosvaikutus vuodelle 2016 joka oli suuruudeltaan noin 0,5 miljoonaa euroa.

Ennuste vuodelle 2017:

- Yhtiö arvioi liikevoiton ennen poistoja vuonna 2017 nousevan 2 - 2,5 miljoonaan euroon.
- Ennuste perustuu nykyisiin liiketoimintoihin eikä huomioi mahdollisia yritysostoja, joilla tavoitellaan keskipitkällä aikavälillä noin 3 - 5 miljoonan euron lisätulosparannusta ja jotka toteutuessaan voivat muuttaa myös vuoden 2017 tulosenustetta merkittävästi.

Katsantokauden lopussa konsernin palveluksessa oli 75 (82) henkilöä, joista 25 (23) henkilöä oli Emoyhtiön palveluksessa ja 50 (59) tytäryhtiöiden palveluksessa. Kaiken kaikkiaan yhtiön palveluksessa tai sidonnaisasiamiehenä toimi katsantokauden lopussa 102 henkilöä.

Toimintaympäristö

Vuonna 2016 ennustettu globaali talouskasvu jäi vuoden 2015 tasolle (noin 3,1 %) kasvun nopeutumisen odotuksista huolimatta. Suomen Pankin joulukuussa 2016 julkaiseman ennusteen mukaan Suomen talous on kuitenkin vihdoin palannut kasvu-uralle erityisesti yksityisen kulutuksen ja investointien kasvaessa. Suomen Pankin ennusteen mukaan bruttokansantuote kasvaa 1,3 % vuonna 2017. Yhdysvaltain keskuspankki nosti joulukuussa 2016 ohjauskorkoaan markkinoiden odotusten mukaan. Koron nosto oli vasta toinen vuoden 2006 jälkeen. Muut keskuspankit pitivät edelleen ohjauskorot poikkeuksellisen matalina. Edelleen kasvun epävarmuus näkyy keskuspankkien toimissa, eikä ennusteissa ole nopeaa korkotason nousua lähivuosille. Osakemarkkinaa leimasi alkuvuodesta 2016 suuri epävarmuus kasvun jatkumisesta, jonka seurauksena globaalit

osakkeet laskivat eurosijoittajan näkökulmasta 20 % tammi-helmikuussa. Taustalla olivat raaka-aineiden voimakas hinnan lasku sekä valuuttojen arvojen suurten muutosten aiheuttama epätasapaino. Helmikuun puolivälissä osakemarkkina alkoi kuitenkin elpyä ja päättyi vuoden alun tasolle kesän kynnyksellä. Kesää ja syksyä leimasivat Iso-Britannian Brexit-äänestykseen ja Yhdysvaltain presidentinvaaleihin liittyvät epävarmuudet, joiden ratkettua globaali osakemarkkina nousi nopeasti noin 12 % marras-joulukuun aikana päätyen lopulta koko vuoden noin 10 % tuottoon euroissa. Vuonna 2016 taloudellinen aktiviteetti pysyi hyvällä tasolla. Yrityskauppojen kokonaisvolyymi jäi hieman vuoden 2015 erittäin korkeasta tasosta, mutta aktiviteetti pysyi kuitenkin korkealla tasolla sekä yrityskauppojen että kiinteistömarkkinan suhteen.

Yhtiön näkökulmasta osakemarkkinan epävarmuus alkuvuodesta johti asiakasvarojen kasvun hidastumiseen ja – vaikka uusasiakashankinta pysyi hyvällä tasolla – johti syksyyn asti jatkunut epävarmuus pienempään kasvuun asiakasvaroissa. Vuonna 2016 suuri osa asiakasvarojen kasvusta kohdistui kiinteistörahastoihin, joissa palkkiotuotto alkaa kertyä vasta uusien sijoituskohteiden toteutumisen kautta. Kokonaisuutena sijoittamattomina sitoumuksina oli vuodenvaihteessa noin 0,5 miljoonan euron vuotuisen palkkioliikevaihdon määrää vastaava sijoituskokonaisuus, joka sijoitetaan suunnitelman mukaan 2017 aikana.

Olellaiset tapahtumat tilikaudella

Tilikauden aikana Yhtiö jatkoi voimakkaasti palvelujen ja tuotteiden kehittämistä. Erityisesti panostettiin kiinteistövarainhoidon, palkitsemispalveluiden, energiatehokkuusinvestointien, pk-yrityslainauksen sekä kvantitatiivisten osakestrategioiden kehittämiseen.

Kehitystyön seurauksena konserni lanseerasi vuoden aikana useita uusia rahastoja ja palveluita. Yhtiö toi markkinoille tammikuussa 2016 ensimmäisen suomalaisiin osakkeisiin sijoittavan kvantitatiivisen osakestrategian, huhtikuussa uuden markkinariippumattoman Optimi-varainhoitomallin, elokuussa toimitila- ja asuntokiinteistöihin sijoittavan erikoissijoitusrahaston sekä marraskuussa eurooppalaisiin osakkeisiin sijoittavan kvantitatiivisen osakestrategian ja energiatehokkuushankkeisiin sijoittavan älyenergiarahaston.

Tammikuussa 2016 konserni laajensi toimintaansa asiakasyrityksen henkilöstön palkitsemiseen liittyvien asiantuntijapalveluiden tuottamiseen uuden perustettavan tytäryhtiön, Elite Palkitsemispalvelut Oy:n kautta. Elite Palkitsemispalvelut tarjoaa asiantuntija-apua henkilöstön palkitsemisjärjestelmien kehittämiseen. Asiakkaan tarpeista riippuen ratkaisuna voi olla esimerkiksi henkilöstörahaston perustaminen ja sen hallinnointipalvelut tai osakepohjaisen palkitsemisjärjestelmän rakentaminen. Toiminta kehittyi erityisen nopeasti vuoden aikana, ja Elite Palkitsemispalvelut saavutti markkinajohtajuuden henkilöstörahastojen jäsenmäärällä mitattuna loppuvuoden 2016 aikana. Yhtiö ennustaa Elite Palkitsemispalvelujen tekevän positiivisen tuloksen vuoden 2017 osalta.

Helmikuussa 2016 Yhtiö lunasti tytäryhtiönsä EPL Rahastot Oy:n vähemmistöosakkeet Yhtiön avainhenkilöltä, joka siirtyi konsernin ulkopuolisiin tehtäviin. Huhtikuussa Yhtiö osti vähemmistöosuuden yrityslainoja välittävästä Nousu Capital Oy:stä (nykyinen Elite Rahoitus Oy) ja alkoi kehittää pk-yrityslainojen välitystoimintaa sekä tähän liittyvää lainarahastoa, joka on tarkoitus lanseerata vuoden 2017 aikana.

Toukokuussa 2016 yhtiö sopi OX Finance Oy:n koko osakekannan ostamisesta ja osti 60 % Thermo Power Finland Oy:n osakkeista. OX Finance -kaupan myötä Ox Financen työntekijät siirtyivät Elite Varainhoidon yksityispankkiireiksi sidonnaisasiamiehinä. Siirtyvillä henkilöillä on yhteenlaskettuna vuosikymmenten kokemus asiakastyöstä eri sijoituspalveluyhtiöissä. Thermo Power Finlandin kaupan myötä konserni aloitti panostukset energiatehokkuus- ja ympäristösijoituksiin, minkä seurauksena lanseerattiin ensimmäinen energiatehokkuusrahasto marraskuussa 2016.

Tilikauden aikana Yhtiö on myös tehnyt merkittäviä investointeja ja kehitystyötä toiminnan ja prosessien digitalisoimiseksi. Vuoden aikana on vaihdettu Yhtiön käyttämä toinen pääjärjestelmä (FA Solutions) sekä tehty useita tähän liittyviä toimintaa tehostavia kehitystoimia. Vuoden 2017 aikana prosessien digitalisointia jatketaan ja ennen kaikkea panostetaan järjestelmien sulavaan yhteistoimintaan. Sisäisten prosessien digitalisointi aiheuttaa etupainotteisia kustannuksia ja investointeja, mutta johtaa Yhtiön arvion mukaan kasvavaan kannattavuuteen keskipitkällä aikavälillä.

Joulukuussa Yhtiö myi osuuden tytäryhtiönsä Elite Yhteisöpalvelut Oy:n ("EYP") osakkeista avainhenkilöille ja molempien yhtiöiden hallitukset päättivät EYP:n sulautumisesta Elite Varainhoitoon arviolta huhti-toukokuussa 2017. EYP omistaa 100 % Elite Kiinteistökehitys Oy:stä, joka toimii vastuunalaisena yhtiömiehenä Elite Kiinteistökehitys I Ky -rahastossa. Rahastoon saatiin sijoittajilta vuoden 2016 aikana uusia sijoitussitoumuksia, joiden myötä rahaston kiinteistösijoitukset kasvavat noin 100 miljoonaan euroon. Kiinteistökehitysrahaston lisäksi EYP:lla on sopimus yhteisliiketoiminnasta Minerva-konsernin kanssa koskien Minerva Palveluasunnot II Ky -rahastoa. EYP:n nykyinen liiketoiminta siirtyy sulautumisen seurauksena Elitelle sellaisenaan. Omistusmuutoksen ja sulautumisen tarkoituksena on yksinkertaistaa Elite-konsernin yhtiörakennetta ja kannustinjärjestelmiä. Tytäryhtiön osakkeiden myynnillä oli positiivinen tulosvaikutus Elite-konsernille vuonna 2016, ja lisäksi Yhtiö arvioi, että sulautuminen parantaa Elite-konsernin tuloksentekeyttä merkittävästi vuodesta 2017 alkaen.

Joulukuussa 2016 Yhtiö osti yhdessä Oma Säästöpankki Oyj:n kanssa 97,7 % SAV-Rahoitus Oyj:n osakkeista. Yhtiön osuus ostettavista osakkeista oli 49,9 %, ja SAV-Rahoitus Oyj:stä tuli kaupan myötä Yhtiön osakkuusyhtiö. SAV-Rahoitus on vuodesta 2000 toiminut rahoitusyhtiö, joka tarjoaa yksityishenkilöille autorahoitusta sekä lainaa autovakuutta vastaan. SAV-Rahoituksella on noin 450 yhteistyöautoliikettä ympäri Suomea. Toiminta on supistunut finanssikriisin jälkeen rahoituksen saatavuuden rajoittaessa lainanantoa. Uudet omistajat ovat kaupan yhteydessä sitoutuneet rahoittamaan SAV-Rahoitusta ja tuovat rahoitusosaamisensa ja -kanaviensa kautta SAV-Rahoitukselle uuden mahdollisuuden kasvattaa liiketoimintaansa ja parantaa kannattavuutta merkittävästi. SAV-Rahoituksella on poikkeuksellisen pitkä ja hyvä liiketoimintahistoria luotonannosta ja siihen liittyvien luottotappioiden hallinnasta. Yhtiö jatkoi kaupan myötä strategiansa mukaista laajentumista rahoitustoimintaan. Yhtiö arvioi, että uudelleen järjestettävän rahoituksen ja kasvumahdollisuuksien johdosta omistus SAV-Rahoituksesta parantaa konsernin tuloksentekeyttä merkittävästi vuodesta 2017 alkaen.

Joulukuussa päätettiin siirtymisestä asiakaslähtöiseen organisaatiomalliin 1.1.2017 alkaen. Organisaatiomuutoksella tavoitellaan johtamisjärjestelmän selkeyttämistä sekä tulos- ja tuotekehitysvastuun jakamista asiakaslähtöisiin liiketoiminta-alueisiin.

Tulevaisuuden näkymät

Yhtiö investoi merkittävästi sekä uusiin liiketoimintoihin ja olemassa olevien liiketoimintojen kehittämiseen että Yhtiön toimintojen digitalisoimiseen vuoden 2016 aikana. Panostus näkyi kustannusten kasvuna pääasiassa henkilöstökulujen osalta. Yhtiö arvioi, että tehtyjen panostusten vaikutus näkyy Yhtiön parantuneena tuloksentehtävyydenä jo vuoden 2017 aikana, mutta erityisesti keskipitkällä aikavälillä. Samalla Yhtiö on hajauttanut tulovirtaansa merkittävästi eri liiketoimintoihin, mikä laskee liiketoimintariskiä.

Yhtiö arvioi nykyisten tietojen perusteella liikevoiton ennen poistoja nousevan 2 - 2,5 miljoonaan euroon vuonna 2017. Ennuste perustuu nykyisiin liiketoimintoihin eikä huomioi mahdollisia yritysostoja, joilla tavoitellaan keskipitkällä aikavälillä noin 3 - 5 miljoonan euron lisätulosparannusta. Yhtiö arvioi, että vuoden 2017 jälkeen kannattavuus parantuu sekä liiketoiminnan kasvun että tehostamisen avulla. Samanaikaisesti Yhtiö arvioi liiketoiminnan riskin vähenevän liiketoiminnan laajentuessa ja tulovirtojen jakautuessa sijoituspalveluiden lisäksi myös esimerkiksi rahoituspalveluihin.

Yhtiön liiketoimintariski muodostuu pääosin pääomamarkkinoiden yleisen kehityksen yllättävästä heikentymisestä. Yllättävä heikentyminen johtaa nykyisten jatkuvien palkkioiden alenemiseen asiakasvarallisuuden arvonalennuksen seurauksena sekä uusmyynnin vaikeutumiseen. Yhtiön tavoitteena on kasvattaa edelleen Yhtiön hallinnoitavan varallisuuden määrää, jonka avulla liiketoimintariskiä voidaan alentaa jatkuvien palkkioiden muodostaessa yhä suuremman osan Yhtiön palkkiotuotoista.

Katsantokaudella toteutetut osakeannit ja muutokset Yhtiön osakkeiden lukumäärässä ja osakepääomassa

Toukokuussa 2016 Yhtiö toteutti maksullisen suunnatun osakeannin palkkioiden maksamiseksi palkitsemista koskevan sääntelyn mukaisesti. Osakeanti oli suunnattu Yhtiön johtoon kuuluvan henkilön määräysvaltayhtiölle. Merkintäaika on 11.5.2016 - 30.5.2019 ja tarjottava osakemäärä enintään 16 348 B-osaketta. Osakekohtainen merkintähinta oli 4,84 euroa siltä osin kuin palkitseminen perustuu vuoteen 2015 ja 4,13 euroa siltä osin kuin palkitseminen perustui vuosineljännekseen 1.1. - 31.3.2016. Merkintähintojen perusteena oli Elite Varainhoidon B-osakkeen keskiarvohinta palkitsemisen perusteena olevalta ajanjaksolta. Osakeannin perusteella merkittyjä B-osakkeita annettiin 9 809 kappaletta, jonka jälkeen B-osakkeita oli 1 090 359 kappaletta. Osakkeiden merkintähinta, yhteensä 43 386,29 euroa, kirjattiin sijoitetun vapaan oman pääoman rahastoon.

Joulukuussa Yhtiön hallitus päätti osakkeenomistajien pyynnöstä yhteensä 1 702 960 A-osakkeen muuntamisesta B-osakkeiksi. Muunnon jälkeen Yhtiöllä oli yhteensä 6 900 701 A-osaketta ja 2 793 319 B-osaketta.

Joulukuussa Yhtiö toteutti maksullisen suunnatun osakeannin SAV-Rahoitus Oyj:n kauppahinnan maksamiseksi. Osakeanti oli suunnattu eräille SAV-Rahoitus Oyj:n osakkeenomistajille. Osakeannin perusteella merkittyjä B-osakkeita annettiin 344 321 kappaletta, jonka jälkeen B-osakkeita oli 3 137 640 kappaletta. Osakkeiden merkintähinta, yhteensä 857 359,29 euroa, kirjattiin sijoitetun vapaan oman pääoman rahastoon.

Konsernirakenteen muutokset tilikauden aikana

Yhtiö osti EPL Rahastot Oy:n vähemmistöomistajan osakkeet EPL Rahastot Oy:ssä 19.2.2016, jonka jälkeen Yhtiö omistaa 100 % EPL Rahastot Oy:n osakkeista.

Yhtiö perusti 9.3.2016 yhdessä avainhenkilöiden kanssa uuden tytäryhtiön, Elite Palkitsemispalvelut Oy:n. Yhtiön osuus Elite Palkitsemispalvelut Oy:n osakkeista ja äänistä on 75 %.

Yhtiö hankki 30 %:n osuuden Elite Rahoitus Oy:stä (entinen Nousu Capital Oy) 18.5.2016.

Ox Finance Oy:tä koskevan, 31.5.2016 toimeenpannun, osakekaupan jälkeen Yhtiö omistaa 100 % äänivaltaan ja varojen jakoon oikeuttavista osakkeista Ox Finance Oy:ssä ja 66,6 % sen koko osakekannasta. Yhtiön hallintaan siirtyy vuoden 2018 ensimmäisen vuosipuoliskon loppuun mennessä Ox Finance Oy:n koko osakekanta.

Yhtiö perusti 11.5.2016 Elite Sijoitus Oy:n. Yhtiö omistaa 100 % Elite Sijoitus Oy:n osakkeista ja äänistä. Elite Sijoitus Oy hankki 60 % omistusosuuden Thermo Power Finland Oy:stä 20.5.2016.

Tytäryhtiö Elite Yhteisöpalvelut Oy osti 1.12.2016 vähemmistöomistajalta osakkeet Elite Kiinteistökehitys Oy:stä, jonka jälkeen Elite Yhteisöpalvelut Oy:n omistus Elite Kiinteistökehitys Oy:stä on 100 %.

Yhtiö myi 50 % tytäryhtiönsä Elite Yhteisöpalvelut Oy:n osakkeista avainhenkilöille 15.12.2016. Kaupan jälkeen Yhtiön osuus Elite Yhteisöpalvelut Oy:n osakkeista ja äänistä on 40 %.

Hallituksen esitys Yhtiön tulosta ja omaa pääomaa koskeviksi toimenpiteiksi

Emoyhtiön tulos tilikaudelta 1.1. - 31.12.2016 oli 648 794 euroa ja Emoyhtiön jakokelpoiset varat 31.12.2016 olivat 10 724 486 euroa. Hallitus ehdottaa yhtiökokoukselle, että 31.12.2016 päättyneeltä tilikaudelta vahvistetun taseen perusteella maksetaan osinkoa 0,03735 euroa osakkeelta ja pääoman palautusta 0,03735 euroa osakkeelta (laskettuna Yhtiön osakemäärälle per 16.2.2017), yhteensä 750 000 euroa. Osinko ja pääomanpalautus maksetaan osakkeenomistajalle, joka osingonmaksun täsmäytyspäivänä 6.4.2017 on merkittynä Euroclear Finland Oy:n pitämään Yhtiön osakasluetteloon. Hallitus ehdottaa, että osinko maksetaan 28.04.2017.

Tilinpäätöksen laatimisen jälkeiset Yhtiön asemaan olennaisesti vaikuttavat tapahtumat

Yhtiö on 28.1.2017 irtisanonut Svenska Handelsbanken AB (julk), Suomen sivukonttoritoiminnan kanssa aiemmin solmitun markkinatakaussopimuksen. Sopimuksen mukainen markkinatakaus päättyi 28.2.2017.

Elite Varainhoito Oyj:n hallitus hyväksyi Elite Yhteisöpalvelut Oy:n sulautumisen Elite Varainhoitoon.

Ajalla 1.1.2017 - 28.2.2017 ei ole ollut muita Yhtiön asemaan olennaisesti vaikuttavia tapahtumia.

Tunnusluvut

Konsernin keskeiset tunnusluvut, 1000 EUR	1 - 12/2016	1 - 12/2015	1 - 12/2014
Liikevaihto, tuhatta euroa	17 114	15 036	9 918
EBITDA, tuhatta euroa	1 282	1 629	867
EBITDA, % liikevaihdosta	7,5 %	10,8 %	8,7 %
Liikevoitto, tuhatta euroa	661	1 172	485
Liikevoitto, % liikevaihdosta	3,9 %	7,8 %	4,9 %
Tilikauden tulos, tuhatta euroa	592	1 227	468
Tilikauden tulos, % liikevaihdosta	3,5 %	8,2 %	4,7 %
Osakekohtainen tulos (EPS), euroa	0,06 €	0,14 €	0,06 €
Oman pääoman tuotto (ROE), %	4,6 %	20,3 %	9,8 %
Koko pääoman tuotto (ROA) %	3,4 %	15,3 %	7,4 %
Sijoitetun pääoman tuotto (ROI) %	4,3 %	11,9 %	9,0 %
Kulu/tuotto -suhde, %	96,0 %	92,2 %	95,1 %
Osakekohtainen osinko, euroa	- *	0,09 €	-
Osakekohtainen oma pääoma, euroa	1,24 €	1,20 €	2,25 €
Hinta- /voittosuhte, P/E-luku	54,94	34,10	-
Osinko/tulos, %	-	61 %	-
Efektiiivinen osinkotuotto	-	2 %	-
Osakkeiden lukumäärä kauden lopussa	10 038 341	9 684 211	2 702 141
Osakeantioikaistu painotettu keskimääräinen osakemäärä *	9 705 593	8 591 175	7 429 412
Omavaraisuusaste, %	71,8 %	78,1 %	70,8 %
Nettovelkaantumisaste, %	12,2 %	-22,7 %	4,1 %
Henkilöstön lukumäärä jakson lopussa	75	82	67
Päätöskurssi	3,35	4,87	-
Markkina-arvo, tuhatta euroa	33 628	47 162	-
Hallinnoitavat asiakas- ja vakuutusvarat **	1 616	1 662	1 330

* hallituksen osinkoehdotusta yhtiökokoukselle ei ole huomioitu

** sisältää sijoitussitoumukset pääomarahastoihin

TUNNUSLUKUJEN LASKENTAKAAVAT

EBITDA, % liikevaihdosta

$$\frac{\text{Liikevoitto ennen poistoja}}{\text{Liikevaihto}} \times 100$$

Liikevoitto, % liikevaihdosta

$$\frac{\text{Liikevoitto}}{\text{Liikevaihto}} \times 100$$

Osakekohtainen tulos (EPS), euroa

$$\frac{\text{Nettotulos}}{\text{Kauden keskimääräinen osakeantioikaistu osakkeiden lukumäärä}}$$

Oman pääoman tuotto (ROE), %

$$\frac{\text{Liikevoitto/-tappio} - \text{Tuloverot}}{(\text{Oma pääoma} + \text{Vähemmistön osuus}) \text{ keskimäärin}} \times 100$$

Koko pääoman tuotto (ROA), %

$$\frac{\text{Liikevoitto/-tappio} - \text{Tuloverot}}{\text{Taseen loppusumma keskimäärin}} \times 100$$

Sijoitetun pääoman tuotto (ROI), %

$$\frac{\text{Voitto/tappio ennen satunnaisia eriä} + \text{Nettorahoituskulut}}{(\text{Taseen loppusumma} - \text{Korottomat velat}) \text{ keskimäärin}} \times 100$$

Kulu/tuotto-suhde (ennen poistoja ja arvonalentumisia konserniliikearvosta), %

$$\frac{\text{Palkkiokulut} + \text{Korkokulut} + \text{Hallintokulut} + \text{Poistot ja arvonalentumiset} + \text{Liiketoiminnan muut kulut}}{\text{Sijoituspalvelutoiminnan tuotot} + \text{Osuus osakkuusyritysten tuloksista (netto)}} \times 100$$

Osakekohtainen osinko, euroa

$$\frac{\text{Vahvistetun tilikauden tuloksen mukainen osingonjako}}{\text{Kauden keskimääräinen osakeantioikaistu osakkeiden lukumäärä}}$$

Osakekohtainen oma pääoma, euroa

$$\frac{\text{Oma pääoma}}{\text{Osakkeiden osakeantioikaistu lukumäärä kauden lopussa}}$$

Hinta/voitto-suhde, P/E-luku

$$\frac{\text{Tilinpäätöspäivän viimeinen kaupantekokurssi}}{\text{Tulos/osake}}$$

Osinko/tulos-%

$$\frac{\text{Vahvistetun tilikauden tuloksen mukainen osingonjako/osake}}{\text{Tulos/osake}} \times 100$$

Efektiiivinen osinkotuotto-%

$$\frac{\text{Osinko/osake}}{\text{Tilinpäätöspäivän osakkeidenlukumäärä}} \times 100$$

Omavaraisuusaste, %

Oma pääoma + Vähemmistön osuus + Tilinpäätössiirtojen kertymä laskennallisella verovelalla vähennettynä x 100

Taseen loppusumma

Nettovelkaantumisaste, %

Korolliset velat – Rahat ja pankkisaamiset x 100

Oma pääoma

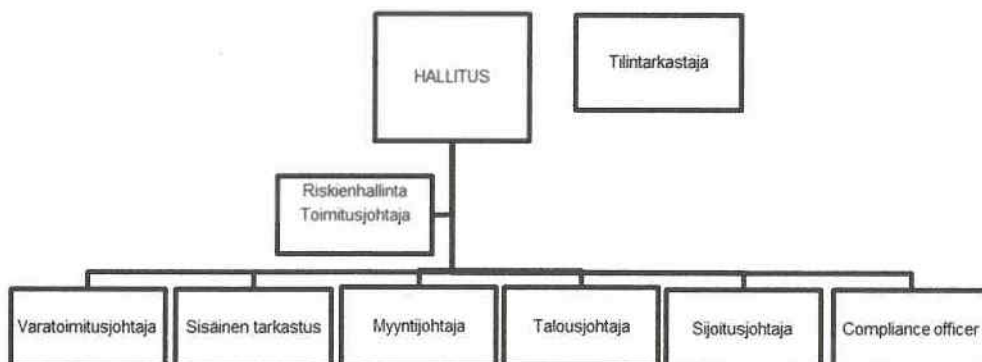
Riskienhallinta ja vakavaraisuus

Riskienhallinnan tavoitteet

Elite-konsernin riskienhallinnan tavoitteena on varmistaa, että konsernin yhtiöissä ei oteta niin suurta riskiä, että siitä aiheutuisi olennaista vaaraa Yhtiön tai koko konsernin vakavaraisuudelle tai likviditeetille.

Riskienhallinnan organisaatio ja asema konsernissa

Elite-konsernin riskienhallinnan toteuttamisesta vastaa Elite Varainhoito Oyj myös muiden konsernin yhtiöiden osalta. Konsernin hallitukset, toimitusjohtaja ja muu ylin johto edistävät sellaisen yrityskulttuurin muodostumista, joka hyväksyy riskien hallinnan ja sisäisen valvonnan normaaliksi ja tarpeelliseksi osaksi yritystoimintaa. Nämä tahot huolehtivat myös siitä, että henkilökunta on ammattitaitoista, tehtäviinsä sopivaa ja sitoutunutta ja että se on selvillä sisäisen valvonnan tärkeydestä ja omasta tehtävästään sisäisessä valvonnassa. Hallituksen määrittelemät valvontatoimenpiteet on määritelty kaikille liiketoiminnan tasoille kattaen konsernin kaikki toiminnot ja ovat siten osa konsernin päivittäisiä toimintoja. Konsernin Emoyhtiö on vahvistanut konsernin sisäiselle ja ulkoiselle valvonnalle ja riskienhallinnalle seuraavan organisaation, joka valvoo myös tytäryhtiöiden toimintaa:



Riskienhallinnan ja sisäisen valvonnan tehtävät

Riskienhallinnalla varmistetaan konsernin toiminnan laadun ja luonteen kannalta merkittävien riskien tunnistaminen, arvioiminen, mittaaminen, rajoittaminen sekä raportointi osana päivittäistä liiketoimintojen johtamista. Nämä riskit voivat olla konsernin sisäisiä tai ulkoisia, mitattavissa olevia tai ei-mitattavissa olevia, konsernin vaikutusvallassa olevia tai sellaisia, joihin konsernissa ei voida itse suoraan vaikuttaa vaan joilta konserni voi vain suojautua. Konserni on määritellyt mitattavissa oleville riskeille mittaamistavat ja ei-mitattavissa olevien riskien hallintaan tarkoituksenmukaiset arviointimenetelmät. Osana riskienhallintaa konsernin tärkeimmistä liiketoiminnoista on laadittu toimintaohjeet, joissa on kuvattu toimintojen organisaatio, tehtävänkuvat, toiminnon tavoitteet, raportointi ja seuranta sekä keskeiset prosessit ja kontrollit.

Compliance-toiminto avustaa valvottavan ylintä ja toimivaa johtoa ja muita toimintoja säännösten noudattamattomuuteen liittyvän riskin hallinnassa. Compliance-toiminto valvoo ja arvioi säännöllisesti niiden toimenpiteiden ja menettelytapojen riittävyyttä ja tehokkuutta, joiden avulla konsernissa varmistetaan säännösten noudattaminen. Lisäksi Compliance-toiminto seuraa ja arvioi säännösten noudattamisessa esiintyneiden puutteiden korjaamiseksi tehtyjen toimenpiteiden riittävyyttä ja tehokkuutta.

Sisäinen tarkastus on riippumaton ja objektiivista arviointi- ja varmistustoimintaa, jonka tehtävänä on tarkastaa sisäisen valvonnan riittävyyttä, toimivuutta ja tehokkuutta. Sisäisellä tarkastajalla on rajoittamaton tiedonsaanti ja tarkastusoikeus konsernin koko toimintaan.

Riskialueet

Elite Varainhoito -konsernissa merkittävimmät riskit on jaettu viiteen luokkaan: luotto- ja vastapuoliriski, markkinariski, likviditeettiriski, operatiiviset riskit ja strategiset riskit.

Luottoriski

Yhtiön luottoriski muodostuu pääosin asiakkailta perittävistä palkkioista, likvidien varojen talletuksista ja muista palkkiosaatavista. Yhtiöllä ei ole muuta merkittävää vastapuoliriskiä.

Yhtiö laskee yhtiön likvidejä varoja säilyttäviin luottolaitoksiin ja sijoituspalveluyhtiöstatuksen omaavilta yhteistyökumppaneilta saataviin palkkiosaataviin liittyvän luottoriskin vakavaraisuusvaatimuksen standardimenetelmää käyttäen.

Luottoriskin osalta Yhtiö laskee vähimmäisvakavaraisuusvaatimuksen standardimenetelmää käyttäen. Vakavaraisuuslaskennassa lainasaamisten, muiden saamisten, osakkeiden ja osuuksien luottoriskin standardimallilla lasketut riskipainotetut erät olivat yhteensä 8 984 690 euroa. Näihin saamisiin liittyvän luottoriskin riskiperusteisen pääomatarpeen oletetaan olevan samansuuruinen kuin vakavaraisuusvaatimus eli 718 775 euroa.

Markkinariski

Markkinariskejä (korko-, osake- ja valuuttariski, hyödykeriski sekä spreadiriski korkosijoituksissa) aiheuttavat arvopapereiden kurssien, luottoriskispredien, korkojen ja

valuuttakurssien muutosten vaikutukset tulokseen. Markkinariskejä ovat kaikki edellä mainitut riskit riippumatta siitä, aiheutuvatko ne kaupankäyntivarastosta vai rahoitustoiminnasta (saatavat luottolaitoksilta).

Yhtiö käy kauppaa omaan lukuunsa pääasiallisesti teknisistä syistä tarjotakseen parempaa palvelua asiakkailleen.

Kaikesta markkinariskiin liittyvästä sisäisestä valvonnasta vastaa riskienhallintatyöryhmä apunaan yhtiön talousjohtaja.

Kaupankäyntivarasto (likvidien varojen korkosalkku) pidetään kaikissa tilanteissa alle 5 %:ssa kokonaisvaroista ja alle 15 miljoonassa eurossa. Kaikki sijoitukset tehdään euromääräisiin joukkovelkakirjalainoihin ja rahamarkkinainstrumentteihin, joiden juoksuaika on korkeintaan 2 vuotta ja liikkeellelaskijan kotipaikka ETA-alueella.

Yhtiön kaupankäyntivarasto on Europan Parlamentin ja Neuvoston asetuksen N:o 575/2013 artiklan 94 mukainen Pieni Kaupankäyntivarasto, ja Yhtiö soveltaa siten sen riskien laskentaan poikkeusta, jonka perusteella kaupankäyntivarastolle lasketaan omien varojen vaatimus soveltaen luottoriskin laskennan mukaisesti riskipainotettujen vastuuerien yhteismäärää. Kaupankäyntivaraston osalta Yhtiö ei laske positioriskiä eikä suuria asiakasriskejä.

Likviditeettiriski

Likviditeettiriski syntyy kassavirtojen epätasapainosta. Likviditeettiriskillä tarkoitetaan riskiä siitä, että Yhtiön likvidit rahavarat ja lisärahoitusmahdollisuudet eivät riitä kattamaan liiketoiminnan tarpeita.

Yhtiön tehokkaan likviditeettiaseman hallinnan tavoitteena on riittävien likvidien varojen ylläpitäminen siten, että konsernin liiketoiminnan rahoitus on jatkuvasti turvattu ja että se pystyy täyttämään ulkoisista ja muista markkinoilla toimijoista riippuvaisista tekijöistä riippumatta maksuvelvoitteensa.

Konsernissa rajoitetaan likviditeettiriskiä seuraamalla konsernin ja kunkin konserniyhtiön likviditeettitilannetta säännöllisesti. Lisäksi konserni ylläpitää ja säännöllisesti kartuttaa vapaiden likvidien varojen reserviä likviditeettitilanteen nopean ja yllättävän heikkenemisen varalta.

Konsernissa suoritetaan säännöllisesti stressitestejä konsernia ja markkinoita koskevien riskiskenaarioiden sekä näitä yhdistelevien skenaarioiden pohjalta. Stressitesteillä pyritään havaitsemaan mahdolliset likviditeettiasemaan kohdistuvat rasitteet, tarkistamaan riskienhallintaa koskevaa ohjeistusta sekä varmistamaan hyväksytyyn riskinotto-tason mukaisuus riskitilanteessa ja kehittämään likviditeettiriskin jatkuvuussuunnitelmia. Toimitusjohtaja ja muu konsernin ylin johto käsittelevät säännöllisesti stressitestien perustana olevia skenaarioita ja niiden oletuksia sekä tehtyjen testien tuloksia.

Skenaarioiden pohjalta tehtyjen testausten lopputulosten sitä edellyttäessä korjataan konsernin ja konserniyhtiöiden keskeisiä strategioita ja sisäistä ohjeistusta.

Operatiivinen riski

Operatiiviset riskit muodostavat konsernin merkittävimmän riskialueen, mistä syystä operatiivisten riskien hallinta on keskeisin osa konsernin riskienhallintaa. Operatiivisilla riskeillä tarkoitetaan sellaista tappion vaaraa, joka aiheutuu riittämättömistä tai puutteellisista sisäisistä prosesseista, henkilöstöstä, järjestelmistä tai ulkoisista tekijöistä.

Oikeudelliset riskit sekä rahanpesuun ja terrorismin rahoittamiseen liittyvät riskit sisältyvät operatiivisiin riskeihin.

Yhtiö hallinnoi ja arvioi konsernin operatiivisia riskejä itsenäisenä alueena ja on vahvistanut periaatteet näiden riskien hallinnalle kattaaen riskien tunnistamisen, arvioinnin, valvonnan ja rajoittamisen. Periaatteet arvioidaan vähintään kerran vuodessa uudelleen ottaen huomioon konsernin liiketoiminnassa ja toimintaympäristössä tapahtuneet muutokset.

Operatiivisten riskien hallinnalla pyritään vähentämään ennakoimattomien tappioiden todennäköisyyttä ja uhkaa konsernin maineelle. Lisäksi operatiivisia riskejä katetaan osittain konsernin toiminnan varallisuusvastuuvakuutuksella.

Operatiivisten riskien hallinnan periaatteet kattavat kaikki konsernin toiminnot. Konsernin kaikki työntekijät ovat velvollisia noudattamaan Yhtiön hyväksymiä sisäisiä ohjeita ja menettelytapoja sekä voimassaolevia lakeja ja viranomaisohjeita. Jokaisella työntekijällä on myös henkilökohtainen vastuu tunnistaa omaan toimintaansa liittyvät operatiiviset riskit ja niiden hallintaan liittyvät menettelytavat. Jokaisen esimiehen velvollisuutena on varmistaa, että hänen alaisensa tunnistavat omaan toimintaansa liittyvät operatiiviset riskit ja niiden hallintaan liittyvät menettelytavat. Konsernin toimiva johto vastaa operatiivisten riskien hallinnan menettelytapojen kehittämisestä ja ylläpidosta.

Operatiivisia riskejä ehkäistään ylläpitämällä ja kehittämällä toimintatapoja, yrityskulttuuria, järjestelmiä ja osaamista sekä varmistamalla, että konsernin kontrollit toimivat tehokkaasti ja että niitä on riittävästi. Uusien tuotteiden ja palveluiden käyttöönottoa koskevat menettelyt sisältävät operatiivisten riskien tunnistamisen ja hallinnan järjestämisen.

Operatiivisten riskien hallinnassa käytetään apuna riskikartoitusta, johon konsernin merkittävimmät operatiiviset tunnistetut ja arvioidut riskit on yksilöity ja joiden todennäköisyys ja vaikutukset on arvioitu. Koko konsernin kattava riskikartoitus päivitetään säännöllisesti vähintään kerran vuodessa ja välittömästi aina tilanteen niin vaatiessa. Riskikartoituksen päivityksen organisoinnista vastaa Compliance Officer.

Yhtiön laskee operatiivisen riskin vakavaraisuusvaatimuksensa perusmenetelmän mukaisesti. Perusmenetelmän mukaan laskettu operatiivisen riskin osuus vuonna 2016 oli 11 555 863 euroa, josta omien varojen vaatimus 924 469 euroa.

Strateginen riski

Konsernin strategiset riskit aiheutuvat muutoksista toimintaympäristössä, kuten yleisessä taloudellisessa tilanteessa, tai muutoksesta kilpailuympäristössä tai markkinoilla. Nämä riskit voivat toteutuessaan aiheuttaa muun muassa volyymitappiota, asiakasryhmän pienenemistä ja tuotevalikoiman muutoksia.

Yhtiön hallitus ja konsernin toimiva johto pyrkivät tunnistamaan ja hallitsemaan strategiset liiketoiminnan riskit jatkuvalla ennakovalla suunnittelulla, joka perustuu analyyseihin ja ennusteisiin markkinoiden kehityksestä, kilpailijatilanteesta, yhteistyökumppaneiden tilanteesta sekä asiakkaiden tarpeiden kartoituksesta. Riskien tunnistamisessa Yhtiön toimintaympäristössä tapahtuvien muutosten ennakointi on avainasemassa. Muutokset toimintaympäristössä voivat olla markkinoihin liittyviä muutoksia, eri sijoitus- ja vakuutus tuotteisiin liittyviä lainsäädännön muutoksia, sääntelyn muutoksia, sijoituskäyttäytymiseen vaikuttavia muutoksia verotuksessa sekä eri yhteistyökumppaneiden liiketoiminnan painopisteiden muutoksia.

Yhtiön hallitus tarkistaa ja tarkentaa konserniyhtiöiden strategiaa ja strategisia riskejä vähintään vuosittain sekä keskustelee ja päättää mahdollisista toimenpiteistä yhtiöiden strategiaan liittyen.

Vakavaraisuuden hallinta

Vakavaraisuuden hallinta on osa Yhtiön johtamista ja päätöksentekoa sekä strategisella että operatiivisella tasolla ja siten osa Yhtiön luotettavaa hallintoa. Vakavaraisuuden hallinnan tavoitteena on varmistaa Yhtiön hyvä riskinkantokyky ja siten häiriötön liiketoiminta myös mahdollisten odottamattomien tappioiden varalta. Riskinkantokyky muodostuu pääomien määrästä, laadusta, kohdentumisesta ja saatavuudesta sekä liiketoiminnan kannattavuudesta, mutta myös luotettavasta hallinnosta, sisäisestä valvonnasta ja riskienhallinnasta sisältäen vakuuttamisen.

Vakavaraisuuden hallinta muodostaa riskienhallinnan ja sisäisen valvonnan kanssa kiinteän kokonaisuuden, koska pääomien riittävyyden arviointi perustuu riskien tunnistamiseen, mittaamiseen ja arviointiin. Hyvä riskienhallinta mahdollistaa eri riskien ja liiketoimintojen edellyttämän pääomatarpeen määrittämisen luotettavasti ja pääoman kohdentamisen suunnitelmallisesti nykyisen ja suunnitellun riskinoton mukaan. Sisäisen valvonnan ja riskienhallinnan tavoitteena on tukea konsernin johtoa varmistamalla, että konsernin toiminnassa ei oteta niin suurta riskiä, että siitä aiheutuu olennaista vaaraa konserniin kuuluvien yhtiöiden vakavaraisuudelle tai likviditeetille.

Vakavaraisuuden hallinnalla varmistetaan siitä, että Yhtiön omien varojen määrä, laatu ja kohdentaminen riittävät jatkuvasti kattamaan Yhtiöön kohdistuvat olennaiset riskit. Pääomapuskurin riittävyyttä testataan säännöllisesti stressitestein.

Yhtiö on vakavaraisuuden hallinnan lähestymistavoissa, periaatteissa ja menetelmissä ottanut huomioon liiketoimintansa painopisteet ja vaativuuden sekä riskiprofiilinsa erityispiirteet.

Vakavaraisuuden hallinnan järjestämisessä on otettu huomioon Pilari 1 vähimmäisvakavaraisuus -vaatimusten lisäksi Pilari 2- ja 3-vaatimukset soveltuvin osin.

Vakavaraisuuden hallintaprosessi on liiketoimintastrategian ja pääomastrategian muodostama kokonaisuus. Pääomatavoitteiden asettaminen ja pääoman riittävyyden harkinta perustuvat riskinottoon kokonaisuutena. Vakavaraisuuden hallinnan ytimen muodostaa riskien kääntäminen pääomantarpeeksi. Yhtiön hallitus ja toimiva johto ovat tunnistaneet ja arvioineet Yhtiön liiketoimintaan ja toimintaympäristöön liittyvät olennaiset

riskit sekä päättäneet niiden hallintaan, seurantaan ja rajoittamiseen liittyvistä toimenpiteistä.

Ennakoiva pääomasuunnittelu on osa Yhtiön johdon strategista suunnittelua ja näiden tavoitteiden saavuttamista. Yhtiö arvioi ja jatkuvasti ylläpitää tarvittavan sisäisen pääoman määrää, laatua ja jakautumista tasolla, joka riittää kattamaan sen luonteiset ja tasoiset riskit, joille Yhtiö altistuu tai voi altistua. Yhtiö arvioi säännöllisesti vähintään kerran vuodessa pääomasuunnitelmansa sekä vakavaraisuushallintastrategiansa ja -prosessinsa varmistaakseen, että ne pysyvät kattavina ja oikeasuhteisina Yhtiön liiketoiminnan luonteeseen, laajuuteen ja monimuotoisuuteen nähden. Lisäksi ne päivitetään aina Yhtiön strategian ja liiketoimintasuunnitelman päivityksen yhteydessä.

Yhtiön riskiperusteisen pääomantarpeen mittaamisen ja arvioinnin lähtökohtana vakavaraisuuden hallinnassa on Pilari 1 -laskentamenetelmien tuottamat tulokset. Yhtiö arvioi luotto- ja operatiivisen riskin vaatiman pääomantarpeen Pilari 1 -laskentamenetelmien tuottamien tulosten perusteella ja syventää tarkastelua ottamalla mukaan näiden riskien sellaiset ulottuvuudet, jotka jäävät Pilari 1 -laskennan ulkopuolelle (ns. Pilari 2 -elementit).

Vakavaraisuus, 1 000 EUR

	2016	2015
Maksettu oma pääoma	730	730
Rahastot	10 768	9 808
Aineettomat hyödykkeet	5 218	4 468
Laskennalliset verosaamiset	977	1 059
Edellisvuosien kertyneet voittovarot	121	426
Tilikauden voitto	657	940
Ei hyväksyttävä osuus kesken tilikauden tai tilikauden päätteeksi kertyneistä voitoista	657	613
Omistusosuus finanssialan yhteisössä joka vähennetään ydinpääomasta	878	
Ydinpääoma	4 545	5 763
Ensisijainen pääoma	4 545	5 763
Omat varat yhteensä	4 545	5 763
Riskipainotetut varat yhteensä (Kokonaisriski)	20 541	16 451
josta luottoriskin osuus	8 985	5 402
josta operatiivisen riskin osuus	11 556	11 050
Ydinpääoma (CET1) suhteessa kokonaisriskin määrään (%)	22,12 %	35,03 %
Ensisijainen pääoma (T1) suhteessa kokonaisriskin määrään (%)	22,12 %	35,03 %
Omat varat yhteensä (TC) suhteessa kokonaisriskin määrään (%)	22,12 %	35,03 %

Yhtiön osakkeet

Yhtiöllä on yhtiöjärjestyksen mukaan kaksi osakesarjaa, A- ja B-sarja. Jokainen Yhtiön A-sarjan osake oikeuttaa 20 ääneen ja jokainen Yhtiön B-sarjan osake oikeuttaa 1 ääneen Yhtiön yhtiökokouksessa. Molempien osakesarjojen osakkeilla on yhtäläiset oikeudet osinkoon ja muuhun voitonjakoon.

A-sarjan osakkeisiin kohdistuu yhtiöjärjestyksen mukaan seuraavat lunastus- ja suostumuslausekkeet:

Lunastuslauseke

Jos A-sarjan osake siirtyy muulle kuin Yhtiön A-sarjan osakkeen omistajalle, siirronsaajan on viipymättä ilmoitettava A-sarjan osakkeen siirtymisestä hallitukselle, ja Yhtiön A-sarjan osakkeenomistajilla on oikeus lunastaa siirron kohteena oleva A-sarjan osake seuraavin rajoituksin ja seuraavilla ehdoilla:

1. Lunastusoikeus koskee kaikkia saantoja mukaan lukien perintö ja avio-oikeus.
2. Lunastushinta vastaa B-sarjan osakkeen kolmen (3) kuukauden kaupankäyntipainotettua keskiarvoa siihen pörssipäivään saakka, joka edeltää päivää, jona Yhtiö on saanut tiedon A-sarjan osakkeen siirtymisestä muulle kuin Yhtiön A-sarjan osakkeen omistajalle.
3. Lunastusvaatimus on esitettävä Yhtiölle yhden (1) kuukauden kuluessa siitä, kun osakkeen siirtymisestä on ilmoitettu hallitukselle.
4. Lunastushinta on suoritettava siirronsaajalle yhden (1) kuukauden kuluessa lunastusvaatimuksen tekemisestä lukien tai mainitussa ajassa talletettava aluehallintovirastoon.
5. Mikäli useampi A-sarjan osakkeenomistaja haluaa lunastaa lunastusoikeuden kohteena olevat osakkeet, on heillä oikeus lunastaa lunastusoikeuden kohteena olevia osakkeita omistustensa suhteessa. Jos osakkeiden jako ei mene tasan, ylijääneet osakkeet arvotaan lunastukseen oikeutettujen kesken.
6. Mikäli kaikkia lunastusoikeuden kohteena olevia A-sarjan osakkeita ei lunasteta, vaihdetaan ne B-sarjan osakkeiksi suhteessa 1:1, ellei hallitus toisin päättä.

Suostumuslauseke

A-sarjan osakkeen hankkimiseen on saatava Yhtiön suostumus. Suostumusta koskevasta ratkaisusta on ilmoitettava kirjallisesti hakijalle kahden (2) kuukauden kuluessa hakemuksen saapumisesta yhtiölle.

B-sarjan osake on kaupankäynnin kohteena Nasdaq First North Finland -markkinapaikalla. A-sarjan osakkeella ei käydä kauppaa pörssissä.

Kaikki Yhtiön osakkeet on liitetty Euroclear Finlandin ylläpitämään arvo-osuusjärjestelmään. Yhtiön osakasrekisteriä ylläpidetään ja omistajaluettelo on nähtävissä Euroclear Finland Oy:ssä osoitteessa Urho Kekkosen katu 5 C, 8. krs, Helsinki.

Yhtiön liikkeeseenlasketuista osakkeista A-sarjan osakkeita on 6 900 701 kappaletta (138 014 020 ääntä) ja B-sarjan osakkeita 3 137 640 kappaletta (3 137 640 ääntä).

Voimassaolevat valtuutukset

Hallituksella on yhtiökokouksen 23.3.2016 myöntämä valtuutus päättää osakeannista. Valtuutus oikeuttaa laskemaan liikkeelle enintään 5 miljoonaa uutta B-sarjan osaketta. Osakeanti voi tapahtua osakkeenomistajien merkintäetuoikeudesta poiketen. Valtuutus on voimassa 23.3.2021 saakka. Valtuutusta on käyttämättä 4 623 652 kappaletta.

Hallituksella ei ole valtuutusta omien osakkeiden hankintaan.

Pääomalainat

Yhtiöllä ei ole tilinpäätöshetkellä pääomalainoja.

Yhtiön hallinto, organisaatio ja tilintarkastajat

Yhtiön hallituksen jäseninä toimivat:

Kari Juurakko, puheenjohtaja
Janne Nieminen, jäsen
Rami Niemi, jäsen
Daniel Pasternack, jäsen
Juha Tynkkynen, jäsen.

Hallituksen kokouksia pidettiin 19 kertaa ja yhtiökokouksia yksi.

Yhtiön toimitusjohtajana toimi Daniel Pasternack.

Yhtiön tilintarkastajana toimi KPMG Oy ja päävastuullisena tilintarkastajana KHT Juha-Pekka Mylén.

ELITE VARAINHOITO OYJ

KONSERNITASE

31.12.2016

31.12.2015

VASTAAVAA

Liite

Saamiset luottolaitoksilta

Vaadittaessa maksettavat saamiset luottolaitoksilta

Vaadittaessa maksettavat	15	792 395	3 845 829
Osakkeet ja osuudet		0	3 000
Osakkeet ja osuudet omistusoikeusyrityksissä	16	2 026 590	0
Aineettomat hyödykkeet	18	5 674 018	4 473 129
Aineelliset hyödykkeet	19	200 612	141 817
Osakeantisaamiset		177 625	236 564
Muut varat	20	7 078 132	5 081 026
Siirtosaamiset ja maksetut ennakot	21	553 938	65 107
Laskennalliset verosaamiset	22	976 833	1 058 899

VASTAAVAA YHTEENSA

17 480 14314 905 372

VASTATTAVAA

VIERAS PÄÄOMA

Velat luottolaitoksille	25	1 790 182	1 000 000
Muut velat	23	2 204 419	1 388 970
Siirtovelat ja saadut ennakot	24	999 741	873 848
Velat , joilla on huonompi etuoikeus kuin muilla veloilla	26	20 000	0

OMA PÄÄOMA

29

Osakepääoma		730 000	730 000
Vapaat rahastot			
Sijoitetun vapaan oman pääoman rahasto		10 945 337	10 044 591
Edellisten tilikausien voitto (-tappio)		108 684	-365 819
Tilikauden voitto (-tappio)		591 813	1 226 945
Vähemmistön osuus pääomasta		89 967	6 836

VASTATTAVAA YHTEENSÄ

17 480 14314 905 372

ELITE VARAINHOITO OYJ

KONSERNIN TULOSLASKELMA		1.1. - 31.12.2016	1.1. - 31.12.2015
SIJOITUSPALVELUTOIMINNAN TUOTOT	<i>Liite</i>		
Palkkiotuotot	4	16 390 760	14 950 542
Tuotot oman pääoman ehtoisista sijoituksista	5	61 935	17 527
Korkotuotot	6	14 543	50 666
Liiketoiminnan muut tuotot	7	647 105	17 105
SIJOITUSPALVELUTOIMINNAN TUOTOT YHTEENSÄ		17 114 343	15 035 840
Palkkiokulut	8	-7 692 181	-6 078 863
Korkokulut	9	-19 567	-58 826
Hallintokulut	10		
Henkilöstökulut			
Palkat ja palkkiot		-3 772 546	-3 279 058
Henkilöstösivukulut			
Eläkekulut		-709 231	-616 735
Muut henkilöstösivukulut		-147 763	-112 245
Muut hallintokulut		-2 437 658	-2 231 026
Poistot ja arvonalentumiset konserniliiketoiminnasta	11	-28 461	-1 637
Poistot ja arvonalentumiset aineellisista ja aineettomista hyödykkeistä	11	-592 412	-454 485
Liiketoiminnan muut kulut	12	-1 053 297	-1 030 547
LIIKEVOITTO (-TAPPIO)		661 227	1 172 418
Tuloverot	13	-104 986	626 942
VARSINAISEN TOIMINNAN VOITTO (-TAPPIO) VEROJEN JÄLKEEN		556 241	1 799 360
Vähemmistön osuus tilikauden voitosta (tappiosta)		35 572	-3 500
VARSINAISEN TOIMINNAN VOITTO VÄHEMMISTÖOSUUDEN JÄLKEEN		591 813	1 795 860
Muun kuin varsinaisen toiminnan tuotot ja kulut	14	0	-568 915
TILIKAUDEN VOITTO (-TAPPIO)		591 813	1 226 945

ELITE VARAINHOITO OYJ

KONSERNIN RAHOITUSLASKELMA

LIIKETOIMINNAN RAHAVIRTA	1.1. - 31.12.2016	1.1. - 31.12.2015
Tilikauden tulos	591 813	1 226 945
Oikaisut tilikauden tulokseen		
Suunnitelman mukaiset poistot	620 873	456 122
Muut oikaisut	-578 803	0
Vähemmistöosuus tilikauden tuloksesta	35 572	-8 078
Rahoitustuotot ja -kulut	5 024	8 160
 Rahavirta ennen käyttöpääoman muutosta	 674 479	 1 683 149
 Käyttöpääoman muutos		
Lyhytaikaiset korottomat liikesaamiset	-1 970 757	-2 853 588
Pitkäaikaiset korottomat liikesaamiset	3 519	-9 382
Muut varat	-85 072	0
Koroton lyhytaikainen velka	462 091	313 725
 Liiketoiminnan rahavirta ennen rahoituseriä	 -1 590 219	 -2 549 245
 Maksetut korot ja maksut	 -19 567	 -58 826
 Saadut korot	 14 543	 50 666
 LIIKETOIMINNAN RAHAVIRTA	 -920 764	 -874 256
 INVESTOINTIEN RAHAVIRTA		
Investoinnit aineellisiin ja aineettomiin hyödykkeisiin	-1 799 571	-366 147
Investoinnit muihin sijoituksiin	-1 166 231	-3 000
Lainasaamisten takaisin maksut	8 000	0
Luovutustulot sijoituksista	579 803	0
 INVESTOINTIEN RAHAVIRTA	 -2 377 999	 -369 147
 RAHOITUKSEN RAHAVIRTA		
Maksullinen osakeanti	0	1 817 883
Listautumisanti	0	5 000 000
Osakeanti	43 386	92 399
Vähemmistöosakkaiden lunastus	0	-2 073 925
Myönnettyt lainat	-338 134	0
Maksetut osingot	-749 354	-499 468
Lyhytaikaisten lainojen nostot	1 289 432	0
Pitkäaikaisten lainojen nostot	0	1 000 000
Pitkäaikaisten lainojen takaisinmaksut	0	-537 021
 RAHOITUKSEN RAHAVIRTA	 245 329	 4 799 868
 RAHAVAROJEN MUUTOS	 -3 053 434	 3 556 465
RAHAVARAT 1.1	3 845 829	289 364
RAHAVARAT 31.12	792 395	3 845 829

ELITE VARAINHOITO OYJ

EMOYHTIÖN TASE

31.12.2016

31.12.2015

VASTAAVAA

Liite

Saamiset luottolaitoksilta

Vaadittaessa maksettavat saamiset luottolaitoksilta

Vaadittaessa maksettavat

15 241 256

3 477 980

Osuudet omistusyhteisytyksissä

16 1 883 284

0

Osakkeet ja osuudet samaan konserniin kuuluvissa yrityksissä

17 1 016 284

748 040

Saamiset saman konsernin yrityksiltä - pääomalainat

27 215 000

0

Aineettomat hyödykkeet

18 5 079 182

4 361 553

Aineelliset hyödykkeet

19 114 103

139 705

Osakeantisaamiset

177 625

236 564

Muut varat

20 1 718 945

2 034 967

Siirtosaamiset ja maksetut ennakot

21 4 918 996

2 263 393

Laskennalliset verosaamiset

22 976 833

1 058 899

VASTAAVAA YHTEENSÄ

16 341 506

14 321 100

VASTATTAVAA

VIERAS PÄÄOMA

Velat luottolaitoksille

25 1 717 932

1 000 000

Muut velat

23 1 380 578

1 030 221

Siirtovelat ja saadut ennakot

24 820 211

671 950

OMA PÄÄOMA

29

Osakepääoma

730 000

730 000

Vapaat rahastot

Sijoitetun vapaan oman pääoman rahasto

10 945 337

10 044 591

Edellisten tilikausien voitto (-tappio)

98 654

-51 134

Tilikauden voitto (-tappio)

648 794

895 472

VASTATTAVAA YHTEENSÄ

16 341 506

14 321 100

ELITE VARAINHOITO OYJ

EMOYHTIÖN TULOSLASKELMA

1.1. - 31.12.2016

1.1. - 31.12.2015

SIJOITUSPALVELUTOIMINNAN TUOTOT

Liite

Palkkiotuotot	4	8 180 213	8 897 027
Tuotot oman pääoman ehtoisista sijoituksista	5	14 680	21 770
Korkotuotot	6	13 431	50 617
Liiketoiminnan muut tuotot	7	1 891 044	1 821 318
SIJOITUSPALVELUTOIMINNAN TUOTOT YHTEENSÄ		10 099 368	10 790 732
Palkkiokulut	8	-2 664 517	-2 335 102
Korkokulut	9	-33 269	-48 465
Hallintokulut	10		
Henkilöstökulut			
Palkat ja palkkiot		-1 327 460	-1 307 774
Henkilöstösivukulut			
Eläkekulut		-249 531	-246 626
Muut henkilöstösivukulut		-59 377	-43 742
Muut hallintokulut		-3 944 732	-4 587 972
Poistot ja arvonalentumiset aineellisista ja aineettomista hyödykkeistä	11	-478 699	-425 977
Liiketoiminnan muut kulut	12	-927 924	-962 390
LIIKEVOITTO (-TAPPIO)		413 860	832 686
Tuloverot	13	-82 066	664 535
VARSINAISEN TOIMINNAN VOITTO (TAPPIO) VEROJEN JÄLKEEN		331 794	1 497 221
Muun kuin varsinaisen toiminnan tuotot ja kulut	14	317 000	-601 749
TILIKAUDEN VOITTO (-TAPPIO)		648 794	895 472

ELITE VARAINHOITO OYJ

EMOYHTIÖN RAHOITUSLASKELMA

LIIKETOIMINNAN RAHAVIRTA	1.1. - 31.12.2016	1.1. - 31.12.2015
Tilikauden tulos	648 794	895 472
Oikaisut tilikauden tulokseen		
Suunnitelman mukaiset poistot	-478 699	425 977
Muut oikaisut	-895 803	0
Rahoitustuotot ja -kulut	3 190	-2 153
Rahavirta ennen käyttö pääoman muutosta	234 880	1 319 297
Käyttöpääoman muutos		
Lyhytaikaiset korottomat liikesaamiset	-1 921 960	-3 000 652
Pitkäaikaiset korottomat liikesaamiset	3 519	-9 382
Koroton lyhytaikainen velka	-1 381	347 512
Liiketoiminnan rahavirta ennen rahoituseriä	-1 919 821	-2 662 522
Maksetut korot ja maksut	-16 621	-48 465
Saadut korot	13 431	50 617
LIIKETOIMINNAN RAHAVIRTA	-1 688 131	-1 341 072
INVESTOINTIEN RAHAVIRTA		
Investoinnit aineellisiin ja aineettomiin hyödykkeisiin	-1 170 727	-302 322
Sijoitukset tytä- ja osakkuusyhtiöihin	-1 294 168	21 365
Lainasaamisten takaisin maksut	8 000	0
Luovutustulot sijoituksista	578 803	0
INVESTOINTIEN RAHAVIRTA	-1 878 092	-280 957
RAHOITUKSEN RAHAVIRTA		
Konserniavustus	317 000	0
Maksullinen osakeanti	0	1 817 883
Listautumisanti	0	5 000 000
Osakeanti	43 386	92 399
Pääomanpalautukset	0	0
Vähemmistöosakkaiden lunastus	0	-2 073 925
Myönnettyt lainat	-503 134	0
Maksetut osingot	-745 684	-499 468
Lyhytaikaisten lainojen nostot	1 217 932	0
Pitkäaikaisten lainojen nostot	0	1 000 000
Pitkäaikaisten lainojen takaisinmaksut	0	-337 021
RAHOITUKSEN RAHAVIRTA	329 499	4 999 868
RAHAVAROJEN MUUTOS	-3 236 724	3 377 839
RAHAVARAT 1.1.	3 477 980	100 141
RAHAVARAT 31.12.	241 256	3 477 980

Konsernitilinpäätöksen liitetiedot

- Liite 1. Tilinpäätöksen laatiminen
- Liite 2. Riskienhallinnan periaatteet ja konsernin riskiasema
- Liite 3. Vakavaraisuuden hallinnan periaatteet

Tuloslaskelmaa koskevat liitetiedot

- Liite 4. Palkkiotuotot
- Liite 5. Tuotot oman pääoman ehtoisista sijoituksista
- Liite 6. Korkotuotot
- Liite 7. Liiketoiminnan muut tuotot
- Liite 8. Palkkiokulut
- Liite 9. Korkokulut
- Liite 10. Hallintokulut
- Liite 11. Selvitys suunnitelman mukaisista poistoista ja arvonalentumispoistoista
- Liite 12. Liiketoiminnan muiden kulujen erittely
- Liite 13. Tuloverot
- Liite 14. Muun kuin varsinaisen toiminnan tuotot ja kulut

Tasetta koskevat liitetiedot

- Liite 15. Saamiset luottolaitoksilta
- Liite 16. Osuudet omistusyhteisyriyksissä
- Liite 17. Osuudet saman konsernin yrityksissä
- Liite 18. Aineettomat hyödykkeet
- Liite 19. Aineelliset hyödykkeet
- Liite 20. Muut varat
- Liite 21. Siirtosaamiset ja maksetut ennakot
- Liite 22. Laskennalliset verosaamiset
- Liite 23. Muut velat
- Liite 24. Siirtovelat ja saadut ennakot

- Liite 25. Velat luottolaitoksille
- Liite 26. Velat, joilla on huonompi etuoikeus kuin muilla veloilla
- Liite 27. Saamiset saman konsernin yrityksiltä
- Liite 28. Velat saman konsernin yrityksille
- Liite 29. Oma pääoma

Muut liitetiedot

- Liite 30. Yhtiön osakkeet
- Liite 31. Tase-erien erittely koti- ja ulkomaanrahan määräisiin eriin
- Liite 32. Vakuudet ja vastuusitoumukset
- Liite 33. Liitetiedot tilintarkastajan palkkiosta
- Liite 34. Henkilöstöä ja toimielinten jäseniä koskevat liitetiedot
- Liite 35. Lähipiiriliiketoimet
- Liite 36. Omistukset muissa yrityksissä
- Liite 37. Raportointikauden jälkeiset tapahtumat
- Liite 38. Muut liitetiedot

Pilari III mukaiset vakavaraisuustiedot

- Liite 39. Omien varojen täsmäytys
- Liite 40. Omat varat siirtymäsäännösten mukaan
- Liite 41. Pääomainstrumenttien keskeiset ominaisuudet

ELITE VARAINHOITO OYJ**TILINPÄÄTÖKSEN LIITETIEDOT**

31.12.2016

Liite 1. TILINPÄÄTÖKSEN LAATIMINEN**Arvostusperiaatteet ja -menetelmät**

Tilinpäätöksen laatimisessa on noudatettu Valtiovarainministeriön luottolaitoksen ja sijoituspalveluyrityksen tilinpäätöksestä ja konsernitilinpäätöksestä antamaa asetusta sekä Finanssivalvonnan (01.00/2013) määräyksiä ja ohjeita.

Palkkiotuotot tuloutetaan suoriteperusteisesti, kun lopputulos voidaan arvioida luotettavasti. Suoriteperusteinen tulotus perustuu arvioihin tuotoista ja kuluista. Vakuutus sopimuksiin liittyvät myyntipalkkiot tuloutetaan myyntihetkellä, ja näistä johtuvat suoritukset saadaan sopimusaikana. Osakkeet ja osuudet saman konsernin yrityksissä on arvostettu hankintamenoonsa. Korkotuotot ja kulut on jaksotettu suoriteperusteisesti kertymän mukaisesti.

Laskennalliset verosaamiset on laskettu edellisten vuosien vahvistetuista tappioista.

Aineettomat ja aineelliset hyödykkeet on arvostettu hankintamenoonsa vähennettynä suunnitelman mukaisilla poistoilla ja arvonalentumisilla. Emoyhtiössä liikearvot perustuvat käypään arvoon. Käyvän arvon määrittämisessä on käytetty toimialla yleisesti käytettyjä arvostusmenetelmiä.

Liikearvon poistoaika on 20 vuotta ja konserniliikearvon 10 vuotta. Liikearvon katsotaan olevan luonteeltaan pysyvää sillä se liittyy siirtoneisiin tuotteisiin, asiakkaisiin ja osaamiseen joka on luonteeltaan pysyvää.

Merkittävien järjestelmäprojektien kehittämismenot, jotka tuottavat kolmen tai useamman vuoden ajan tuloa, on aktivoitu taseeseen kehittämismenoina. Muut kehittämismenot on kirjattu vuosikuluiksi niiden syntymisvuonna.

Suunnitelman mukaiset poistot hyödykeryhmittäin:

Käyttöomaisuushyödyke	Pitöaika	
Kehittämismenot	4 ja 5	tasapoisto
Liikearvo	20	tasapoisto
Konserniliikearvo	10	tasapoisto
Lisenssit	3	tasapoisto
Atk-ohjelma	4 ja 5	tasapoisto
Perusparannusmenot	5	tasapoisto
Koneet ja kalusto		menojäännöspoisto 25%

Konsernitilinpäätös

Tilinpäätökseen on yhdistetty Emoyhtiön 100 prosenttisesti omistama Elite Vakuutuspalvelu Oy, Elite Life Oy, Elite Rahastohallinto Oy, Elite Laki Oy, Elite Sijoitus Oy ja EPL Rahastot Oy hankintamenomenetelmällä.

Elite Yhteisöpalvelu Oy:n omistus on pienentynyt tilikauden aikana 40 prosenttiin ja siirretty osakkuusyrityksiin. Elite Yhteisöpalvelu Oy:n omistamaa Elite Kiinteistökehitys Oy:tä ei enää siten myöskään lueta konsernitilinpäätökseen.

Elite Palkitsemispalvelu Oy on yhdistetty Elite konserniin 75 prosenttisesti kuluvan vuoden perustamisesta alkaen.

60 prosenttisesti omistettu OX Finance Oy on yhdistetty 100 prosenttisesti omistusajalta täyden äänivallan ja varojen jakoon oikeuttavien kaikkien osakkeiden omistuksesta johtuen.

Elite Sijoitus Oy osti Thermo Power Finland Oy:stä 60 prosenttia ja sen mukaisesti yhtiö on luettu konsernitilinpäätökseen. Thermo Power Finland Oy:n 100 prosenttisesti omistamaa Elite Älyenergia Oy:tä ei ole luettu konsernitilinpäätökseen.

Huhtikuussa Yhtiö hankki 30 prosentin osuuden Elite Rahoitus Oy:stä, jota ei lueta konsernitilinpäätökseen.

Joulukuussa 2016 Yhtiö osti SAV-Rahoitus Oyj:n osakkeista 49,9 prosenttia. Kaupan myötä SAV-Rahoitus Oyj:stä tuli Yhtiön osakkuusyhtiö, tilinpäätöksessä osakkeet on arvostettu hankintamenoon.

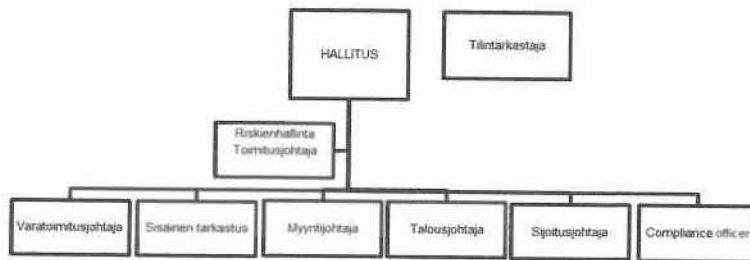
Konsernitilinpäätös on laadittu hankintamenomenetelmän mukaan. Eliminointiviennit on tehty konsernin sisäisistä liiketapahtumista, sisäisestä omistuksesta, saamisista ja veloista sekä sisäisestä osingonjaosta.

Liite 2. Riskienhallinnan periaatteet ja konsernin riskiasema**Riskienhallinnan tavoitteet**

Elite-konsernin riskienhallinnan tavoitteena on varmistaa, että konsernin yhtiöissä ei oteta niin suurta riskiä, että siitä aiheutuisi olennaista vaaraa yhtiön tai koko konsernin vakavaraisuudelle tai likviditeetille.

Riskienhallinnan organisaatio ja asema konsernissa

Elite-konsernin riskienhallinnan toteuttamisesta vastaa Elite Varainhoito Oyj myös muiden konsernin yhtiöiden osalta. Konsernin hallitukset, toimitusjohtaja ja muu ylin johto edistävät sellaisen yrityskulttuurin muodostumista, joka hyväksyy riskien hallinnan ja sisäisen valvonnan normaaliiksi ja tarpeelliseksi osaksi yritystoimintaa. Nämä tahot huolehtivat myös siitä, että henkilökunta on ammattitaitoista, tehtäviinsä sopivaa ja sitoutunutta ja että se on selvillä sisäisen valvonnan tärkeydestä ja omasta tehtävästään sisäisessä valvonnassa. Hallituksen määrittelemät valvontatoimenpiteet on määritelty kaikille liiketoiminnan tasoille kattaen konsernin kaikki toiminnot ja ovat siten osa konsernin päivittäisiä toimintoja. Konsernin emoyhtiö on vahvistanut konsernin sisäiselle ja ulkoiselle valvonnalle ja riskienhallinnalle seuraavan organisaation, joka valvoo myös tytäryhtiöiden toimintaa:



Riskienhallinnan ja sisäisen valvonnan tehtävät

Riskienhallinnalla varmistetaan konsernin toiminnan laadun ja luonteen kannalta merkittävien riskien tunnistaminen, arvioiminen, mittaaminen, rajoittaminen sekä raportointi osana päivittäistä liiketoimintojen johtamista. Nämä riskit voivat olla konsernin sisäisiä tai ulkoisia, mitattavissa olevia tai ei-mitattavissa olevia, konsernin vaikutusvallassa olevia tai sellaisia, joihin konsernissa ei voida itse suoraan vaikuttaa vaan joilta konserni voi vain suojautua. Konserni on määritellyt mitattavissa oleville riskeille mittaamistavat ja ei-mitattavissa olevien riskien hallintaan tarkoituksenmukaiset arviointimenetelmät. Osana riskienhallintaa konsernin tärkeimmistä liiketoiminnoista on laadittu toimintaohjeet, joissa on kuvattu toimintojen organisaatio, tehtävänkuvat, toiminnon tavoitteet, raportointi ja seuranta sekä keskeiset prosessit ja kontrollit.

Compliance-toiminto avustaa valvottavan ylintä ja toimivaa johtoa ja muita toimintoja säännösten noudattamattomuuteen liittyvän riskin hallinnassa. Compliance-toiminto valvoo ja arvioi säännöllisesti niiden toimenpiteiden ja menettelytapojen riittävyyttä ja tehokkuutta, joiden avulla konsernissa varmistetaan säännösten noudattaminen. Lisäksi Compliance-toiminto seuraa ja arvioi säännösten noudattamisessa esiintyneiden puutteiden korjaamiseksi tehtyjen toimenpiteiden riittävyyttä ja tehokkuutta.

Sisäinen tarkastus on riippumatonta ja objektiivista arviointi- ja varmistustoimintaa, jonka tehtävänä on tarkastaa sisäisen valvonnan riittävyyttä, toimivuutta ja tehokkuutta. Sisäisellä tarkastajalla on rajoittamaton tiedonsaanti ja tarkastusoikeus konsernin koko toimintaan.

Riskialueet

Elite Varainhoito -konsernissa merkittävimmät riskit on jaettu viiteen luokkaan: luotto- ja vastapuoliriski, markkinariski, likviditeettiriski, operatiiviset riskit ja strategiset riskit.

Vähimmäisomavaraisuusaste

Vähimmäisomavaraisuusaste EU:n vakavaraisuusasetuksen N:o 575/2013 (CRR) mukaisesti laskettuna on 45,33%.

Luottoriski

Yhtiön luottoriski muodostuu pääosin asiakkailta perittävistä palkkioista, likvidien varojen talletuksista ja muista palkkiosaatavista. Yhtiöllä ei ole muuta merkittävää vastapuoliriskiä.

Yhtiö laskee yhtiön likvidejä varoja säilyttäviin luottolaitoksiin ja sijoituspalveluyhtiöstatuksen omaavilta yhteistyökumppaneilta saataviin palkkiosaataviin liittyvän luottoriskin vakavaraisuusvaatimuksen standardimenetelmää käyttäen.

Luottoriskin osalta yhtiö laskee vähimmäisvakavaraisuusvaatimuksen standardimenetelmää käyttäen. Vakavaraisuuslaskennassa lainasaamisten, muiden saamisten, osakkeiden ja osuuksien luottoriskin standardimallilla lasketut riskipainotetut erät olivat yhteensä 8 984 690 euroa. Näihin saamiin liittyvän luottoriskin riskiperusteisen pääomatärpeen oletetaan olevan samansuuruinen kuin vakavaraisuusvaatimus eli 718 775 euroa.

ELITE VARAINHOITO OYJ

TILINPÄÄTÖKSEN LIITETIEDOT

31.12.2016

Markkinariski

Markkinariskejä (korko-, osake- ja valuuttariski, hyödykeriski sekä spreadriski korkosijoituksissa) aiheuttavat arvopapereiden kurssien, luottoriskispredien, korkojen ja valuuttakurssien muutosten vaikutukset tulokseen. Markkinariskejä ovat kaikki edellä mainitut riskit riippumatta siitä, aiheutuvatko ne kaupankäyntivarastosta vai rahoitustoiminnasta (saatavat luottolaitoksilta).

Yhtiö käy kauppaa omaan lukuunsa pääasiallisesti teknisistä syistä tarjotakseen parempaa palvelua asiakkailleen.

Kaikesta markkinariskiinkin liittyvästä sisäisestä valvonnasta vastaa riskienhallintatyöryhmä apunaan yhtiön talusjohtaja.

Kaupankäyntivarasto (likvidien varojen korkosalkku) pidetään kaikissa tilanteissa alle 5 %:ssa kokonaisvaroista ja alle 15 miljoonassa eurossa. Kaikki sijoitukset tehdään euromääräisiin joukkovelkakirjalainoihin ja rahamarkkinainstrumentteihin, joiden juoksu-aika on korkeintaan 2 vuotta ja liikkeellelaskijan kotipaikka ETA-alueella.

Yhtiön kaupankäyntivarasto on Euroopan Parlamentin ja Neuvoston asetuksen N:o 575/2013 artiklan 94 mukainen Pieni Kaupankäyntivarasto, ja yhtiö soveltaa siten sen riskien laskentaan poikkeusta, jonka perusteella kaupankäyntivarastolle lasketaan omien varojen vaatimus soveltaen luottoriskin laskennan mukaisesti riskipainotettujen vastuuerien yhteismäärää. Kaupankäyntivaraston osalta yhtiö ei laske positioriskiä eikä suuria asiakasriskejä.

Likviditeettiriski

Likviditeettiriski syntyy kassavirtojen epätasapainosta. Likviditeettiriskillä tarkoitetaan riskiä siitä, että yhtiön likvidit rahavarat ja lisärahoitusmahdollisuudet eivät riitä kattamaan liiketoiminnan tarpeita.

Yhtiön tehokkaan likviditeettiaseman hallinnan tavoitteena on riittävien likvidien varojen ylläpitäminen siten, että konsernin liiketoiminnan rahoitus on jatkuvasti turvattu ja että se pystyy täyttämään ulkoisista ja muista markkinoilla toimijoista riippuvaisista tekijöistä riippumatta maksuvelvoitteensa.

Konsernissa rajoitetaan likviditeettiriskiä seuraamalla konsernin ja kunkin konserniyhtiön likviditeettiä säännöllisesti. Lisäksi konserni ylläpitää ja säännöllisesti kartuttaa vapaiden likvidien varojen reserviä likviditeettiä nopean ja yllättävän heikkenemisen varalta.

Konsernissa suoritetaan säännöllisesti stressitestejä konsernia ja markkinoita koskevien riskiskenaarioiden sekä näitä yhdistelevien skenaarioiden pohjalta. Stressitesteillä pyritään havaitsemaan mahdolliset likviditeettiasemaan kohdistuvat rasitteet, tarkistamaan riskienhallintaa koskevaa ohjeistusta sekä varmistamaan hyväksytyt riskinottoasemien mukaisuus riskitilanteessa ja kehittämään likviditeettiriskin jatkuvuussuunnitelmia. Toimitusjohtaja ja muu konsernin ylin johto käsittelevät säännöllisesti stressitestien perustana olevia skenaarioita ja niiden oletuksia sekä tehtyjen testien tuloksia.

Skenaarioiden pohjalta tehtyjen testauksen lopputulosten sitä edellyttäessä korjataan konsernin ja konserniyhtiöiden keskeisiä strategioita ja sisäistä ohjeistusta.

ELITE VARAINHOITO OYJ

TILINPÄÄTÖKSEN LIITETIEDOT

31.12.2016

Operatiivinen riski

Operatiiviset riskit muodostavat konsernin merkittävimmän riskialueen, mistä syystä operatiivisten riskien hallinta on keskeisin osa konsernin riskienhallintaa. Operatiivisilla riskeillä tarkoitetaan sellaista tappion vaaraa, joka aiheutuu riittämättömistä tai puutteellisista sisäisistä prosesseista, henkilöstöstä, järjestelmistä tai ulkoisista tekijöistä. Oikeudelliset riskit sekä rahanpesuun ja terrorismin rahoittamiseen liittyvät riskit sisältyvät operatiivisiin riskeihin.

Yhtiö hallinnoi ja arvioi konsernin operatiivisia riskejä itsenäisenä alueena ja on vahvistanut periaatteet näiden riskien hallinnalle kattaa riskien tunnistamisen, arvioinnin, valvonnan ja rajoittamisen. Periaatteet arvioidaan vähintään kerran vuodessa uudelleen ottaen huomioon konsernin liiketoiminnassa ja toimintaympäristössä tapahtuneet muutokset.

Operatiivisten riskien hallinnalla pyritään vähentämään ennakoimattomien tappioiden todennäköisyyttä ja uhkaa konsernin maineelle. Lisäksi operatiivisia riskejä katetaan osittain konsernin toiminnan varallisuusvakuutusvakuutuksella.

Operatiivisten riskien hallinnan periaatteet kattavat kaikki konsernin toiminnot. Konsernin kaikki työntekijät ovat velvollisia noudattamaan yhtiön hyväksymiä sisäisiä ohjeita ja menettelytapoja sekä voimassaolevia lakeja ja viranomaisohjeita. Jokaisella työntekijällä on myös henkilökohtainen vastuu tunnistaa omaan toimintaansa liittyvät operatiiviset riskit ja niiden hallintaan liittyvä menettelytavat. Jokaisen esimiehen velvollisuutena on varmistaa, että hänen alaisensa tunnistavat omaan toimintaansa liittyvät operatiiviset riskit ja niiden hallintaan liittyvät menettelytavat. Konsernin toimiva johto vastaa operatiivisten riskien hallinnan menettelytapojen kehittämisestä ja ylläpidosta.

Operatiivisia riskejä ehkäistään ylläpitämällä ja kehittämällä toimintatapoja, yrityskulttuuria, järjestelmiä ja osaamista sekä varmistamalla, että konsernin kontrollit toimivat tehokkaasti ja että niitä on riittävästi. Uusien tuotteiden ja palveluiden käyttöönottoa koskevat menettelyt sisältävät operatiivisten riskien tunnistamisen ja hallinnan järjestämisen.

Operatiivisten riskien hallinnassa käytetään apuna riskikartoitusta, johon konsernin merkittävimmät operatiiviset tunnistetut ja arvioituid riskit on yksilöity ja joiden todennäköisyys ja vaikutukset on arvioitu. Koko konsernin kattava riskikartoitus päivitetään säännöllisesti vähintään kerran vuodessa ja välittömästi aina tilanteen niin vaatiessa. Riskikartoituksen päivityksen organisoinnista vastaa compliance officer.

Yhtiö laskee operatiivisen riskin vakavaraisuusvaatimuksensa perusmenetelmän mukaisesti. Perusmenetelmän mukaan laskettu operatiivisen riskin osuus oli vuonna 2016 11 555 863 euroa, josta omien varojen vaatimus 924 469 euroa.

Strateginen riski

Konsernin strategiset riskit aiheutuvat muutoksista toimintaympäristössä, kuten yleisestä taloudellisesta tilanteesta, tai muutoksesta kilpailuympäristössä tai markkinoilla. Nämä riskit voivat toteutuessaan aiheuttaa muun muassa volyymitappiota, asiakasryhmän pienenemistä ja tuotevalikoiman muutoksia.

Yhtiön hallitus ja konsernin toimiva johto pyrkivät tunnistamaan ja hallitsemaan strategiset liiketoiminnan riskit jatkuvalla ennakoivalla suunnittelulla, joka perustuu analyyseihin ja ennusteisiin markkinoiden kehityksestä, kilpailijatilanteesta, yhteistyökumppaneiden tilanteesta sekä asiakkaiden tarpeiden kartoituksesta. Riskien tunnistamisessa yhtiön toimintaympäristössä tapahtuvien muutosten ennakointi on avainasemassa. Muutokset toimintaympäristössä voivat olla markkinoihin liittyviä, lainsäädännön muutoksia eri sijoitus- ja vakuutus tuotteisiin liittyen, sääntelyn muutoksia, verotukseen liittyviä sijoituskäyttäytymistä muuttavia muutoksia sekä eri yhteistyökumppaneiden liiketoiminnan painopisteiden muutoksia.

Yhtiön hallitus tarkistaa ja tarkentaa konserniyhtiöiden strategiaa ja strategisia riskejä vähintään vuosittain sekä keskustelelee ja päättää mahdollisista toimenpiteistä yhtiöiden strategiaan liittyen.

ELITE VARAINHOITO OYJ

TILINPÄÄTÖKSEN LIITETIEDOT

31.12.2016

Liite 3. Vakavaraisuuden hallinnan periaatteet

Vakavaraisuuden hallinta

Vakavaraisuuden hallinta on osa yhtiön johtamista ja päätöksentekoa sekä strategisella että operatiivisella tasolla ja siten osa yhtiön luotettavaa hallintoa. Vakavaraisuuden hallinnan tavoitteena on varmistaa yhtiön hyvä riskinkantokyky ja siten häiriötön liiketoiminta myös mahdollisten odottamattomien tappioiden varalta. Riskinkantokyky muodostuu pääomien määrästä, laadusta, kohdentumisesta ja saatavuudesta sekä liiketoiminnan kannattavuudesta, mutta myös luotettavasta hallinnosta, sisäisestä valvonnasta ja riskienhallinnasta sisältäen vakuuttamisen.

Vakavaraisuuden hallinta muodostaa riskienhallinnan ja sisäisen valvonnan kanssa kiinteän kokonaisuuden, koska pääomien riittävyyden arviointi perustuu riskien tunnistamiseen, mittaamiseen ja arviointiin. Hyvä riskienhallinta mahdollistaa eri riskien ja liiketoimintojen edellyttämän pääomatarpeen määrittämisen luotettavasti ja pääoman kohdentamisen suunnitelmallisesti nykyisen ja suunnitellun riskinoton mukaan. Sisäisen valvonnan ja riskienhallinnan tavoitteena on tukea konsernin johtoa varmistamalla, että konsernin toiminnassa ei oteta niin suurta riskiä, että siitä aiheutuu olennaista vaaraa konserniin kuuluvien yhtiöiden vakavaraisuudelle tai likviditeetille.

Vakavaraisuuden hallinnalla varmistetaan siitä, että yhtiön omien varojen määrä, laatu ja kohdentaminen riittävät jatkuvasti kattamaan yhtiön kohdistuvat olennaiset riskit. Pääomapsukurin riittävyyttä testataan säännöllisesti stressitestein.

Yhtiö on vakavaraisuuden hallinnan lähestymistavoissa, periaatteissa ja menetelmissä ottanut huomioon liiketoimintansa painopisteet ja vaativuuden sekä riskiprofiiliinsa erityispiirteet.

Vakavaraisuuden hallinnan järjestämisessä on otettu huomioon Pileri 1 vähimmäisvakavaraisuus -vaatimusten lisäksi Pileri 2- ja 3-vaatimukset soveltuvin osin.

Vakavaraisuuden hallintaprosessi on liiketoimintastrategian ja pääomastrategian muodostama kokonaisuus. Pääomatavoitteiden asettaminen ja pääoman riittävyyden harkinta perustuvat riskinottoon kokonaisuutena. Vakavaraisuuden hallinnan ytimen muodostaa riskien kääntäminen pääomantarpeeksi. Yhtiön hallitus ja toimiva johto ovat tunnistaneet ja arvioineet yhtiön liiketoimintaan ja toimintaympäristöön liittyvät olennaiset riskit sekä päättäneet niiden hallintaan, seurantaan ja rajoittamiseen liittyvistä toimenpiteistä.

Ennakoiva pääomasuunnittelu on osa yhtiön johdon strategista suunnittelua ja näiden tavoitteiden saavuttamista. Yhtiö arvioi ja jatkuvasti ylläpitää tarvittavan sisäisen pääoman määrää, laatua ja jakautumista tasolla, joka riittää kattamaan sen luonteiset ja tasoiset riskit, joille yhtiö altistuu tai voi altistua. Yhtiö arvioi säännöllisesti vähintään kerran vuodessa pääomasuunnitelmansa sekä vakavaraisuushallintastrategiansa ja -prosessinsa sen varmistamiseksi, että ne pysyvät kattavina ja oikeasuhteisina yhtiön liiketoiminnan luonteeseen, laajuuteen ja monimuotoisuuteen nähden. Lisäksi ne päivitetään aina yhtiön strategian ja liiketoimintasuunnitelman päivityksen yhteydessä.

Yhtiön riskiperusteisen pääomantarpeen mittaamisen ja arvioinnin lähtökohtana vakavaraisuuden hallinnassa on Pileri 1 -laskentamenetelmien tuottamat tulokset. Yhtiö arvioi luotto- ja operatiivisen riskin vaatiman pääomantarpeen Pileri 1 -laskentamenetelmien tuottamien tulosten perusteella ja syventää tarkastelua ottamalla mukaan näiden riskien sellaiset ulottuvuudet, jotka jäävät Pileri 1 -laskennan ulkopuolelle (ns. Pileri 2 -elementit).

ELITE VARAINHOITO OYJ

TILINPÄÄTÖKSEN LIITETIEDOT

31.12.2016

Vakavaraisuus, 1 000 EUR	2016	2015
Maksettu oma pääoma	730	730
Rahastot	10 768	9 808
Aineettomat hyödykkeet	5 218	4 468
Laskennalliset verosaamiset	977	1 059
Edellisvuosien kertyneet voittovarot	121	426
Tilikauden voitto	657	940
Ei hyväksyttävä osuus kesken tilikauden tai tilikauden päätteeksi kertyneistä voitoista	657	613
Omistusosuus finanssialan yhteisössä joka vähennetään ydinpääomasta	878	
Ydinpääoma	4 545	5 763
Ensisijainen pääoma	4 545	5 763
Omat varat yhteensä	4 545	5 763
Riskipainotetut varat yhteensä (Kokonaisriski)	20 541	16 451
josta luottoriskin osuus	8 985	5 402
josta operatiivisen riskin osuus	11 556	11 050
Ydinpääoma (CET1) suhteessa kokonaisriskin määrään (%)	22,12 %	35,03 %
Ensisijainen pääoma (T1) suhteessa kokonaisriskin määrään (%)	22,12 %	35,03 %
Omat varat yhteensä (TC) suhteessa kokonaisriskin määrään (%)	22,12 %	35,03 %

Yhtiö raportoi vakavaraisuutensa Finanssivalvonnalle voimassa olevan Euroopan komission asetuksen (EU) N:o 575/2013 mukaisesti. Asetus on tullut voimaan vuonna 2014. Tilinpäätöksessä esitetyt vakavaraisuussuhdeluvut vastaavat Finanssivalvonnalle raportoituja ja sisältävät ainoastaan Konsernin Finanssivalvonnan valvonnan alaiset yhtiöt (Elite Varainhoito Oyj ja Elite Rahastohallinto Oy).

TULOSLASKELMAN LIITETIEDOT

TULOSLASKELMA	Konserni 1.1. - 31.12.2016	Konserni 1.1. - 31.12.2015	Emoyhtiö 1.1. - 31.12.2016	Emoyhtiö 1.1. - 31.12.2015
Liite 4. Palkkiotuotot				
Arvopaperinvälitys ja muut palkkiotuotot	10 159 241	8 217 683	1 948 694	2 164 168
Omaisuuksienhoitopalkkiot	6 231 519	6 732 859	6 231 519	6 732 859
Yhteensä	16 390 760	14 950 542	8 180 213	8 897 027
Liite 5. Tuotot oman pääoman ehtoista sijoituksista				
Osinkotuotot	61 935	17 527	14 680	21 770
Yhteensä	61 935	17 527	14 680	21 770
Liite 6. Korkotuotot				
Korkotuotot saamisista luottolaitoksilta	14 543	50 666	13 431	50 617
Liite 7. Liiketoiminnan muut tuotot				
Hallintoveloitustuotot	0	0	1 290 402	1 808 449
Myyntivoitot pysyvistä vastaavista	572 401	0	578 803	0
Muut tuotot	74 705	17 105	21 839	12 869
Yhteensä	647 105	17 105	1 891 044	1 821 318
Liite 8. Palkkiokulut				
Maksetuista toimitusmaksuista	-1 211	-117	0	0
Sidonnaisasiamiespalkkiot / merkintäpalkkiot	-4 137 322	-3 159 913	-2 664 517	-2 335 102
OMH-palkkiot muu	-3 536 389	-2 897 130	0	0
Muut	-17 258	-21 703	0	0
Yhteensä	-7 692 181	-6 078 863	-2 664 517	-2 335 102
Liite 9. Korkokulut				
Muut korkokulut	-19 567	-58 826	-33 269	-48 465

ELITE VARAINHOITO OYJ

TILINPÄÄTÖKSEN LIITETIEDOT

31.12.2016

Liite 10. HALLINTOKULUT	Konserni	Konserni	Emoyhtiö	Emoyhtiö
	1.1. - 31.12.2016	1.1. - 31.12.2015	1.1. - 31.12.2016	1.1. - 31.12.2015
Henkilöstökulut				
Palkat ja palkkiot	-3 772 546	-3 279 058	-1 327 460	-1 307 774
Eläkekulut	-709 231	-616 735	-249 531	-246 626
Muut henkilöstökulut	-147 763	-112 245	-59 377	-43 742
Henkilöstökulut yhteensä	-4 629 539	-4 008 037	-1 636 368	-1 598 142
Muut hallintokulut	-2 437 658	-2 231 026	-3 944 732	-4 587 972
HALLINTOKULUT YHTEENSÄ	-7 067 198	-6 239 063	-5 581 100	-6 186 113

Liite 11. Selvitys suunnitelman mukaisista poistoista ja arvonalentumispoistoista

	Konserni	Konserni	Emoyhtiö	Emoyhtiö
	31.12.2016	31.12.2015	31.12.2016	31.12.2015
Aineettomat hyödykkeet				
Suunnitelman mukaiset poistot ATK-ohjelmista	-35 287	-9 631	-35 287	-9 631
Suunnitelman mukaiset poistot peruseräparannuksis	-11 961	-7 390	-11 961	-7 390
Suunnitelman mukaiset poistot liikearvosta	-288 863	-225 401	-225 401	-225 401
Suunnitelman mukaiset poistot kehittämismenois	-222 214	-165 290	-172 586	-137 487
Poistot konserniliikearvosta	-28 461	-1 637		
Aineelliset hyödykkeet				
Poistot koneista ja kalustosta	-34 087	-46 773	-33 464	-46 068
Poistot ja arvonalentumiset aineellisista ja aineettomista hyödykkeistä	-620 873	-456 122	-478 699	-425 977

Liite 12. Liiketoiminnan muiden kulujen erittely

	Konserni	Konserni	Emoyhtiö	Emoyhtiö
	1.1. - 31.12.2016	1.1. - 31.12.2015	1.1. - 31.12.2016	1.1. - 31.12.2015
Vuokratkulut	-871 656	-820 390	-847 336	-816 600
Vaivontamaksut	-63 940	-83 418	-32 155	-72 902
Muut kulut	-117 701	-126 739	-48 434	-72 888
Liiketoiminnan muut kulut yhteensä	-1 053 297	-1 030 547	-927 924	-962 390

Liite 13. Tuloverot	Konserni	Konserni	Emoyhtiö	Emoyhtiö
	1.1. - 31.12.2016	1.1. - 31.12.2015	1.1. - 31.12.2016	1.1. - 31.12.2015
Tuloverot varsinaisesta toiminnasta	-22 920	-24 756	-82 066	0
Laskennallisen verosaamisen muutos	-82 066	651 698	0	664 535
	-104 986	626 942	-82 066	664 535

Liite 14. Muun kuin varsinaisen toiminnan tuotot ja kulut	Konserni	Konserni	Emoyhtiö	Emoyhtiö
	1.1. - 31.12.2016	1.1. - 31.12.2015	1.1. - 31.12.2016	1.1. - 31.12.2015
Saadut konserniavustukset	0	0	317 000	0
Annetut konserniavustukset	0	0	0	-27 000
Listautumisasiin liittyvät kulut	0	-568 915	0	-574 749
Yhteensä	0	-568 915	317 000	-601 749

TASEEN LIITETIEDOT

Liite 15. Saamiset luottolaitoksilta	Konserni	Konserni	Emoyhtiö	Emoyhtiö
	1.1. - 31.12.2016	1.1. - 31.12.2015	1.1. - 31.12.2016	1.1. - 31.12.2015
Kotimaisilta luottolaitoksilta	792 395	3 845 829	241 256	3 477 980

Liite 16. Osuudet omistusyhteisyrityksissä	Konserni	Konserni	Emoyhtiö	Emoyhtiö
	1.1. - 31.12.2016	1.1. - 31.12.2015	1.1. - 31.12.2016	1.1. - 31.12.2015
Osuudet omistusyhteisyrityksissä 1.1.	0	0	0	0
Lisäykset	2 026 590	0	1 883 284	0
Kirjanpitoarvo	2 026 590	0	1 883 284	0

Liite 17. Osuudet saman konsernin yrityksissä	Konserni	Konserni	Emoyhtiö	Emoyhtiö
	1.1. - 31.12.2016	1.1. - 31.12.2015	1.1. - 31.12.2016	1.1. - 31.12.2015
Osakkeet saman konsernin yrityksissä 1.1.	0	0	748 040	769 405
Sijoitukset tytäryhtiöihin	0	0	268 244	-21 365
Kirjanpitoarvo	0	0	1 016 284	748 040

ELITE VARAINHOITO OYJ

TILINPÄÄTÖKSEN LIITETIEDOT

31.12.2016

Liite 18. Aineettomat hyödykkeet	Konserni 31.12.2016	Konserni 31.12.2015	Emoyhtiö 31.12.2016	Emoyhtiö 31.12.2015
Kehittämismenot 1.1.	683 184	369 977	542 498	293 116
Lisäykset	1 030 500	313 207	826 869	249 382
Saatu TEKES-avustus	-48 660	0	0	0
Hankintameno	1 665 024	683 184	1 369 367	542 498
Tilikauden poistot	-222 214	-165 290	-172 586	-137 487
Kertyneet poistot	-492 268	-262 504	-401 068	-228 482
Kirjanpitoarvo	1 172 757	420 680	968 299	314 016
Konserniliikearvo 1.1.	8 187	8 187		
Lisäykset	413 927	0		
Hankintameno	422 114	8 187		
Tilikauden poistot	-28 461	-1 637		
Kertyneet poistot	-31 736	-3 275		
Kirjanpitoarvo	390 378	4 912		
Liikearvo 1.1.	4 551 513	4 551 513	4 551 513	4 551 513
Lisäykset	450 000	0	0	0
Vähennykset	-450 000	0	0	0
Hankintameno	4 551 513	4 551 513	4 551 513	4 551 513
Tilikauden poistot	-288 863	-225 401	-225 401	-225 401
Myyntiin oikaisu	63 462	0	0	0
Kertyneet poistot	-782 084	-556 683	-782 084	-556 683
Kirjanpitoarvo	3 769 428	3 994 829	3 769 428	3 994 829
Perusparannusmenot				
Hankintameno 1.1.	61 386	24 834	61 386	24 834
Lisäykset	0	36 553	0	36 553
Hankintameno	61 386	61 386	61 386	61 386
Kertyneet poistot	-22 922	-15 532	-22 922	-15 532
Tilikauden poistot	-11 961	-7 390	-11 961	-7 390
Kertyneet poistot	-34 883	-22 922	-34 883	-22 922
Kirjanpitoarvo	26 503	38 464	26 503	38 464
Atk-ohjelmat				
Hankintameno 1.1.	179 146	179 146	179 146	179 146
Lisäykset	335 996	0	335 996	0
Hankintameno	515 142	179 146	515 142	179 146
Kertyneet poistot	-164 903	-155 272	-164 903	-155 272
Tilikauden poistot	-35 287	-9 631	-35 287	-9 631
Kertyneet poistot	-200 190	-164 903	-200 190	-164 903
Kirjanpitoarvo	314 953	14 243	314 953	14 243
Pitkävaikuttaiset menot yhteensä	341 455	52 708	341 455	52 708
Yhteensä	5 674 018	4 473 129	5 079 182	4 361 553

ELITE VARAINHOITO OYJ

TILINPÄÄTÖKSEN LIITETIEDOT

31.12.2016

Liite 19. Aineelliset hyödykkeet

	Konserni	Konserni	Emoyhtiö	Emoyhtiö
	31.12.2016	31.12.2015	31.12.2016	31.12.2015
Koneet ja kalusto				
Hankintameno 1.1.	360 439	344 052	493 741	477 354
Lisäykset	8 427	17 387	7 862	17 387
Vähennykset	-619	-1 000	0	-1 000
Hankintameno	368 247	360 439	501 603	493 741
Kertyneet sumupoistot 1.1.	-220 121	-173 349	-355 536	-309 468
Tilikauden poisto	-34 087	-46 773	-33 464	-46 068
Kertyneet sumupoistot	-254 208	-220 121	-389 000	-355 536
Kirjanpitoarvo	114 039	140 317	112 603	138 205
Muut aineelliset hyödykkeet	1 500	1 500	1 500	1 500
Valmiit tuotteet	85 072	0	0	0
Aineelliset hyödykkeet yhteensä	200 612	141 817	114 103	139 705

Liite 20. Muut varat

	Konserni	Konserni	Emoyhtiö	Emoyhtiö
	31.12.2016	31.12.2015	31.12.2016	31.12.2015
Myyntisaamiset	6 390 131	4 968 439	1 095 983	1 924 024
Muut	688 001	112 587	622 961	110 943
Muut varat yhteensä	7 078 132	5 081 026	1 718 945	2 034 967

Liite 21. Siirtosaamiset ja maksetut ennakot

	Konserni	Konserni	Emoyhtiö	Emoyhtiö
	31.12.2016	31.12.2015	31.12.2016	31.12.2015
Siirtosaamiset, konserni	0	0	4 414 906	2 208 547
Koroista johtuvat erät	0	4 836	0	4 836
Muut siirtosaamiset	553 938	60 271	504 089	50 010
Siirtosaamiset yhteensä	553 938	65 107	4 918 996	2 263 393

Liite 22. Laskennalliset verosaamiset

	Konserni	Konserni	Emoyhtiö	Emoyhtiö
	31.12.2016	31.12.2015	31.12.2016	31.12.2015
Vahvistettuihin tappioihin perustuva	976 833	1 058 899	976 833	1 058 899

Liite 23. Muut velat

	Konserni	Konserni	Emoyhtiö	Emoyhtiö
	31.12.2016	31.12.2015	31.12.2016	31.12.2015
Ostovelat	1 550 079	1 287 332	816 507	978 825
Muut velat	654 340	101 639	564 071	51 396
Muut velat	2 204 419	1 388 970	1 380 578	1 030 221

Liite 24. Siirtovelat ja saadut ennakot

Muut siirtovelat, konserni	0	0	369 615	261 815
Muut siirtovelat	994 826	873 848	445 681	410 135
Saadut ennakot	4 916	0	4 916	0
Siirtovelat ja saadut ennakot yhteensä	999 741	873 848	820 211	671 950

Liite 25. Velat luottolaitoksille 1.1.

	1 000 000	337 021	1 000 000	337 021
Lisäykset	790 182	1 000 000	717 932	1 000 000
Vähennykset	0	-337 021	0	-337 021
Velat luottolaitoksille	1 790 182	1 000 000	1 717 932	1 000 000

Liite 26. Velat, joilla on huonompi etuoikeus kuin muilla veloilla

	Konserni	Konserni	Emoyhtiö	Emoyhtiö
	31.12.2016	31.12.2015	31.12.2016	31.12.2015
Pääomalainat	20 000	0	0	0
Yhteensä	20 000	0	0	0

VIERAS PÄÄOMA YHTEENSÄ

5 014 342	3 262 819	3 918 721	2 702 171
-----------	-----------	-----------	-----------

ELITE VARAINHOITO OYJ

TILINPÄÄTÖKSEN LIITETIEDOT

31.12.2016

Liite 27. Saamiset saman konsernin yrityksiltä

	Emoyhtiö 31.12.2016	Emoyhtiö 31.12.2015
Myyntisaamiset	590 914	431 952
Siirtosaamiset	4 414 906	2 208 547
Lainasaamiset	3 000	0
Pääomalainat	215 000	0
Yhteensä	5 223 820	2 640 498

Liite 28. Velat saman konsernin yrityksille

	Emoyhtiö 31.12.2016	Emoyhtiö 31.12.2015
Ostovelat	105 621	288 969
Siirtovelat	369 615	261 815
Yhteensä	475 236	550 784

Liite 29. OMA PÄÄOMA

Tase-eräkohtainen erittely oman pääoman erien lisäyksistä ja vähennyksistä tilikauden aikana

Osakepääoma	Konserni 31.12.2016	Konserni 31.12.2015	Emoyhtiö 31.12.2016	Emoyhtiö 31.12.2015
Osakepääoma 1.1.	730 000	4 698 851	730 000	4 698 851
Osakepääoman alennus, siirto sijoitetun vapaan oman pääoman rahastoon	0	-3 968 851	0	-3 968 851
Osakepääoma	730 000	730 000	730 000	730 000

Sijoitetun vapaan oman pääoman rahasto

Sijoitetun vapaan oman pääoman rahasto 1.1.	10 044 591	1 239 384	10 044 591	1 239 384
Osakeanti	900 746	1 817 883	900 746	1 817 883
Osakepääoman siirto	0	3 968 851	0	3 968 851
Osakevaihto	0	92 399	0	92 399
Listautumisanti	0	5 000 000	0	5 000 000
Vähemmistöosakkaiden lunastus	0	-2 073 925	0	-2 073 925
Sijoitetun vapaan oman pääoman rahasto	10 945 337	10 044 591	10 945 337	10 044 591

Edellisten tilikausien voittovarot

Edellisten tilikausien voitto	858 039	133 649	844 338	448 334
Maksetut osingot	-749 354	-499 468	-745 684	-499 468

Tilikauden voitto

	591 813	1 226 945	648 794	895 472
--	---------	-----------	---------	---------

Vähemmistön osuus pääomasta

	89 967	6 836		
--	--------	-------	--	--

OMA PÄÄOMA YHTEENSÄ

	12 465 801	11 642 553	12 422 785	11 618 930
--	------------	------------	------------	------------

Jakokelpoinen vapaa oma pääoma

	Emoyhtiö 31.12.2016	Emoyhtiö 31.12.2015
SVOP rahasto	10 945 337	10 044 591
Edellisten tilikausien voitto (tappio)	844 338	448 334
Osingonjako	-745 684	-499 468
Tilikauden voitto (tappio)	648 794	895 472
Kehittämismenot	-968 299	-
Jakokelpoinen vapaa oma pääoma	10 724 486	10 888 930

Liite 30. YHTIÖN OSAKKEET

Sijoituspalveluyrityksen osakepääoma jaoteltuna osakelajeittain ja osakelajeja koskevat yhtiöjärjestyksen pääasialliset määräykset

Osakepääoma muodostuu kahdesta osakesarjasta; A- ja B-sarja. A-sarjan osakkeiden äänimäärä kaksikymmentä ääntä ja B-sarjan osakkeiden äänimäärä yksi ääni. A-sarjan osakkeita koskee yhtiöjärjestyksessä lunastus- ja suostumuslauseke. Kaikilla yhtiön osakelajeilla on yhtäläinen osinko-oikeus.

	31.12.2016	31.12.2015
Osakkeita, A-osakkeet rekisteröity kpl	6 900 701	8 603 661
Osakkeita, B-osakkeet rekisteröity kpl	3 137 640	1 080 550
Osakepääoma yhteensä	730 000	730 000

Osakkeiden lukumäärä tilikauden alussa 9 684 211 kpl ja tilikauden lopussa 10 038 341 kpl.

ELITE VARAINHOITO OYJ

TILINPÄÄTÖKSEN LIITETIEDOT

31.12.2016

Suurimmat osakkeenomistajat ja osakkeiden omistuksen jakautuminen

	osakkeita, kpl	Osuus äänistä %
Elite Partners Oy	3 140 846	37,39
Nousukaari Oy	3 135 261	37,39
Pasternack Daniel	979 701	11,68
Niemi Rami	587 820	7,01
Sijoitusyhtiö Jenna & Juliet	300 000	4,25
A-A Transport Oy	78 809	0,98
Vakuutusosakeyhtiö Henki-Fennia	236 570	0,17
Muut	1 579 334	1,12
Yhteensä	10 038 341	100,00

Liite 31. Tase-erien erittely koti- ja ulkomaanrahan määräisiin eriin

	Konserni 31.12.2016	Konserni 31.12.2015	Emoyhtiö 31.12.2016	Emoyhtiö 31.12.2015
Saamiset luottolaitoksilta, kotimaan raha	792 395	3 845 829	241 256	3 477 980
Muu omaisuus, kotimaan raha	16 687 748	11 059 543	16 100 250	10 843 120
Yhteensä	17 480 143	14 905 372	16 341 506	14 321 100

Velat yleisölle ja julkisyhteisölle, kotimaan raha	5 014 342	3 262 819	3 918 721	2 702 171
--	-----------	-----------	-----------	-----------

Liite 32. Vakuudet ja vastuusitoumukset

	Konserni 31.12.2016	Konserni 31.12.2015	Emoyhtiö 31.12.2016	Emoyhtiö 31.12.2015
Leasingvastuut				
Seuraavalla tilikaudella maksettavat	181 502	393 719	166 503	393 719
Myöhemmillä tilikausilla maksettavat	134 801	371 566	134 801	371 566
Yhteensä	316 303	765 285	301 304	765 285

Sopimukset ovat 3 - 4 vuoden leasingvuokrasopimuksia, eivätkä sisällä lunastusauseketta

Vuokravastuut	257 954	510 885	257 694	510 885
---------------	---------	---------	---------	---------

Vakuudet

Yrityskiinnitykset	2 660 000	1 660 000	2 660 000	1 660 000
--------------------	-----------	-----------	-----------	-----------

Yhtiön vuokra- ja leasingvastuut ovat tavanomaisia toimistovuokrasopimuksiin sekä laite- ja autoleasing-sopimuksiin liittyviä vastuuta. Yrityksen antamat yrityskiinnitykset ovat Nordea Pankki Suomi Oyj:ltä nostetun lainan ja tiliimitin vakuutena.

Yhtiön lainoista 1 000 000,00 euroa on koronvaihtosopimuksen piirissä. Sopimuksen markkina-arvo on tilinpäätöshetkellä - 14 072,00 euroa. Kyseisellä sopimuksella on vaihtuvakorko vaihdettu kiinteäksi koroksi. Johdannaisten tulosvaikutuksen odotetaan realisoituvan 12.2.2020.

Liite 33. Liitetiedot tilintarkastajan palkkiosta

Tilintarkastajan palkkiot	Konserni 2016	Konserni 2015	Emoyhtiö 2016	Emoyhtiö 2015
Tilintarkastuksesta	64 199	37 000	28 903	25 500
Veroneuvonnasta	6 684	19 739	6 684	19 739
Muista palveluista	20 421	63 398	1 154	63 398
Yhteensä	91 304	120 137	36 741	108 638

Liite 34. Henkilöstöä ja toimielinten jäseniä koskevat liitetiedot

	Konserni 2016	Konserni 2015	Emoyhtiö 2016	Emoyhtiö 2015
Henkilöstö keskimäärin tilikauden aikana	79	77	24	22
Muutos tilikauden aikana	2	13	2	6

Palkitsemista koskevat tiedot toimivan johdon osalta (Pilari III mukaisesti)

	Konserni 2016	Konserni 2015	Emoyhtiö 2016	Emoyhtiö 2015
Tuhatta euroa				
Toimitusjohtajat ja heidän sijaisensa:	585	321	359	241
Hallituksen jäsenet	572	647	556	633
Johdoryhmä	477	519	477	519
Yhteensä	1 634	1 487	1 392	1 393

ELITE VARAINHOITO OYJ

TILINPÄÄTÖKSEN LIITETIEDOT

31.12.2016

Yhtiössä ei ole muita henkilöstön jäseniä, joiden toiminnalla on merkittävä vaikutus laitoksen riskiprofiiliin
Yhtiössä ei ole henkilöitä, joiden palkitsemiseen olisi käytetty tilikauden aikana 1 miljoonaa euroa tai enemmän.

Liite 35. Lähipiiriliiketoimet

Osapuolten katsotaan kuuluvan toistensa lähipiiriin, jos toinen osapuoli pystyy käyttämään toiseen nähden määräysvaltaa tai huomattavaa vaikutusvaltaa tai yhteistä määräysvaltaa sen taloutta ja liiketoimintaa koskevassa päätöksenteossa. Yhtiön lähipiiriin kuuluvat Yhtiön tytär- ja osakkuusyrietykset. Yhtiön lähipiiriin kuuluvat myös Yhtiön hallitus, johtoryhmä, toimitusjohtaja sekä henkilöt, jotka käyttävät Yhtiössä huomattavaa vaikutusvaltaa tai joilla on määräysvalta Yhtiössä, sekä edellä mainittujen henkilöiden perheenjäsenet. Lisäksi Yhtiön lähipiiriin kuuluvat sellaiset yritykset, joihin edellä mainituilla henkilöillä on määräysvalta, yhteinen määräysvalta tai huomattava vaikutusvalta. Lähipiiriin kanssa ei ole ollut tavanomaista poikkeavia liiketoimia.

Yhtiöllä on tilinpäätöspäivänä noin 136 000 euroa Yhtiön tai konserniyhtiöiden osakkeiden hankinnan rahoittamiseen liittyviä lainasaamia johtoryhmän jäseniltä sekä näiden määräysvalta-yhtiöiltä. Lisäksi Elite Vakuutuspalvelu Oy:lla on 50 000 euron saatava johtoryhmän jäseniltä.

Yhtiöllä on SAV-Rahoitus Oy:n kauppiaan liittyvä väliaikainen 500 000 euron velka omistusyhteisönsä Elite Partners Oy:lle. Velka erääntyy maksettavaksi 15.6.2017 ja vuotuinen lainakorko on 6,5 %.

Tuhatta euroa	31.12.2016	31.12.2015	31.12.2014	31.12.2013
Lähipiirilainat	185,6	195,7	31,2	27,9

Yhtiöllä on sidonnaisasiamiessopimukset Karl Juurakon, Daniel Pasternackin, Rami Niemen, Janne Niemisen, Atro Aakalan, ja Jukka Näätäsaaren kanssa näiden määräysvalta-yhtiöiden kautta. Kyseisten sidonnaisasiamiessopimusten ehdot ovat vastaavat kuin Yhtiön solmimissa muissa sidonnaisasiamiessopimuksissa.

Joulukuussa Yhtiö myi osuuden tytäryhtiönsä Elite Yhteisöpalvelut Oy:n ("EYP") osakkeista avainhenkilöille. Osakkeiden myynnistä seurasi positiivinen tulosvaikutus vuodelle 2016 joka oli suuruudeltaan noin 0,5 miljoonaa euroa. Tähän liittyvä saatava on taseessa 240 000 euroa.

Liite 36. Omistukset muissa yrityksissä

	Omistusosuus-%	Oma pääoma	Tilikauden tulos
Elite Vakuutuspalvelu Oy	100	11 932 €	1 579 €
Elite Life Oy	100	7 695 €	1 653 €
Elite Sijoitus Oy	100	1 090 €	-1 410 €
Thermo Power Finland Oy	60	40 350 €	-91 656 €
EPL Rahastot Oy	100	14 126 €	1 625 €
Elite Laki Oy	100	-10 097 €	-10 578 €
Elite Rahastohallinto Oy	100	427 222 €	7 860 €
Elite Yhteisöpalvelut Oy	40	315 153 €	-29 510 €
Elite Kiinteistökehitys Oy	100	744 €	-181 €
Elite Rahoitus Oy	30	321 729 €	-169 605 €
Elite Palkitsemispalvelut Oy	75	136 221 €	-63 779 €
OX Finance Oy	66,6	98 877 €	74 515 €
SAV Rahoitus Oy	49,9	1 298 827 €	-287 882 €

Liite 37. Raportointikauden jälkeiset tapahtumat

Yhtiö on 28.1.2017 irtisanonut Svenska Handelsbanken AB (julk), Suomen sivukonttoritoiminnan kanssa aiemmin solmitun markkinatakaussopimuksen. Sopimuksen mukainen markkinatakaus päättyi 28.2.2017.

Elite Varainhoito Oy:n hallitus hyväksyi Elite Yhteisöpalvelut Oy:n sulautumisen Elite Varainhoitoon.

Ajalla 1.1.2017 – 16.2.2017 ei ole ollut muita yhtiön asemaan olennaisesti vaikuttavia tapahtumia.

ELITE VARAINHOITO OYJ

TILINPÄÄTÖKSEN LIITETIEDOT

31.12.2016

Liite 38. MUUT LIITETIEDOT

Omaisuu denhoito palvelut, joita konserniy ritykset tarjoavat

- täyden valtakirjan omaisuu denhoito palvelut
- konsultoivat omaisuu denhoito palvelut
- arvopaperien välitystoiminta

	2016	2015
Hallussa olevien asiakasvarojen määrä	1 371 249 307	1 490 765 466
Om.hoidossa olevien varojen määrä	328 489 962	382 380 157
Välityksessä olevat varat	1 042 759 345	1 108 385 309

Laskelmassa asiakasvarat on jaoteltu erityyppisiin asiakasvarakategorioihin, jotka sisältävät osittain päällekkäisiä varoja.

Piiri III mukaiset vakavaraisuustiedot

Liitteissä 39-41 sekä Liitteissä 2 ja 3 on esitetty kooste EU:n vakavaraisuusasetuksen N:o 575/2013 (CRR) mukaiset tiedot vakavaraisuudesta. Tämän lisäksi Yhtiön internetsivuilla on täydennetty tietoja.

Liite 39. Omien varojen täsmäytys

Milj. e	Konsernitase	Konsolidointiryhmän tase	Erot	Omista varoista vähennetyt erät EU:n vakavaraisuusasetuksen (575/2013) mukaisesti
Saamiset luottolaitoksilta	792 395	345 697	446 698	
Sijoitukset osakkuusyrityksissä	2 026 590	2 717 067	-2 625 791	
Aineettomat hyödykkeet	5 674 018	5 218 421	460 284	5 218 421
Aineelliset hyödykkeet	115 539	115 109	431	
Muut varat	7 894 767	7 741 890	152 877	
Verosaamiset	976 833	976 833	0	976 833
Varat yhteensä	17 480 143	17 115 017	365 126	

Milj. e	Konsernitase	Konsolidointiryhmän tase	Erot	Omista varoista vähennetyt erät EU:n vakavaraisuusasetuksen (575/2013) mukaisesti
Velat luottolaitoksille	1 769 432	1 717 932	51 500	
Varaukset ja muut velat	3 224 910	2 944 578	280 332	
Oma pääoma	12 465 801	12 452 507	13 294	1 712 732
Velat, joilla on huonompi etuoikeus	20 000		20 000	
Velat yhteensä	17 480 143	17 115 017	365 126	

ELITE VARAINHOITO OYJ

TILINPÄÄTÖKSEN LIITETIEDOT

31.12.2016

Liite 40. Omat varat siirtymäsäännösten mukaan

Siirtymävaiheen malli omien varojen julkistamiselle (2014-2017)

	(A) Määrä julkistamispv:nä	(B) Asetuksen (EU) N:o 575/2013 artikla, johon viitataan	(C) Määrät, joihin sovelletaan asetusta (EU) N:o 575/2013 edellyttänyt kohtelu, tai asetuksessa säädetty jäljellä oleva määrä
Ydinpääoma (CET1): Instrumentit ja rahaotot			
1. Pääomainstrumentit ja niihin liittyvät ylikurssirahastot		26 (1), 27, 28, 29, 11 497 712 EBAn luettelo 26 (3)	
josta: osakepääoma			
	730 000	EBAn luettelo 26 (3)	
2. Kertyneet voittovarot	120 516	26 (1) (c)	
3. Kertyneet muun laajan tuloksen erät (ja muut rahastot, kattaa myös	n/a	26 (1)	
5. Vähemmistöosuudet (määrä, joka voidaan sisällyttää konsolidoituun ydinpääomaan (CET1))	n/a	84, 479, 480	
6. Ydinpääoma (CET1) ennen lakisääteisiä oikaisuja:	11 618 228		
Ydinpääoma (CET1): Lakisääteiset oikaisut			
8. Aineettomat hyödykkeet (joista on vähennetty niihin liittyvät verovelat) (negatiivinen määrä)	-5 218 421	36 (1) (b), 37, 472 (4)	
10. Tulevista veronalaisista voitoista riippuvat laskennalliset verosaamiset, lukuun ottamatta niitä, jotka syntyvät väliaikaisten erojen seurauksena,	-976 833	36 (1) (c), 38, 472 (5)	
19 Suorat, välilliset ja synteettiset omistussuudet, jotka laitoksella on finanssialan yhteisöjen ydinpääoman (CET1) instrumenteista, kun laitoksella on merkittävä sijoitus näissä yhteisöissä (määrä, joka ylittää 10 prosentin raja-arvon ja josta on vähennetty hyväksyttävät lyhyet positiot) (neg. määrä)	-878 453	36 (1) (i), 43, 45, 47, 48(1) (b), 49 (1) - (3), 79, 470, 472 (11)	
28. Ydinpääomaan (CET1) tehtävät lakisääteiset oikaisut yht.	-7 073 707		
29. Ydinpääoma (CET1)	4 544 521		
45. Ensimmäinen lisäpääoma (AT1)	0		
58. Toissijainen pääoma (T2)	0		
59. Pääoma yhteensä (T1 + T2 = TC)	4 544 521		
60. Riskipainotetut varat yhteensä	20 540 555		
Vakavaraisuussuhteet ja puskurit			
61. Ydinpääoma (CET1) prosentiosuutena kokonaisriskin määrästä	22,1 %	92 (2) (a), 465	
62. Ensimmäisen pääoman (T1) prosentiosuutena kokonaisriskin määrästä	22,1 %	92 (2) (b), 465	
63. Kokonaispääoma prosentiosuutena kokonaisriskin määrästä	22,1 %	92 (2) (c)	
73. Suorat ja välilliset omistussuudet, jotka laitoksella on finanssialan yhteisöjen ydinpääoman (CET1) instrumenteista, kun laitoksella on merkittävä sijoitus näissä yhteisöissä (määrä, joka alittaa 10 prosentin raja- arvon ja josta on vähennetty hyväksyttävät lyhyet positiot)	542 297	36 (1) (i), 45, 48, 470, 472 (11)	

ELITE VARAINHOITO OYJ

TILINPÄÄTÖKSEN LIITETIEDOT

31.12.2016

Liite 41. Pääomainstrumenttien keskeiset ominaisuudet

Pääomainstrumenttien keskeisten ominaisuuksien malli (1000 €)

	Ydinpääoma (CET1) Osakepääoman sarja A	Ydinpääoma (CET1) Osakepääoman sarja B
1. Liikkeeseenlaskija	Elite Varainhoito Oyj	Elite Varainhoito Oyj
2. Yksilöllinen tunniste (esim. CUSIP, ISIN tai suunnatussa aneissa Bloomberg-tunniste)	ISIN: FI4000157433	ISIN: FI4000157441
3. Instrumenttiin sovellettava lainsäädäntö	Suomen laki	Suomen laki
Sääntely		
4. Vakavaraisuusasetuksen säännöt siirtymäkaudella	Ydinpääoma (CET1)	Ydinpääoma (CET1)
5. Vakavaraisuusasetuksen säännöt siirtymäkauden jälkeen	Ydinpääoma (CET1)	Ydinpääoma (CET1)
6. Käytettävissä yksittäisen yrityksen tasolla tai konsolidoinnin perusteella / alakonsolidointiryhmän tasolla / yksittäisen yrityksen tasolla ja konsolidoinnin perusteella / alakonsolidointiryhmän tasolla	Yksittäinen yritys ja konsolidoinnin perusteella	Yksittäinen yritys ja konsolidoinnin perusteella
7. Instrumentin laji (kukin oikeudenkäyttöalue määrittelee lajit)	Osakepääoma, kuten määritetty EU asetuksen numero 575/2013 artiklassa 28	Osakepääoma, kuten määritetty EU asetuksen numero 575/2013 artiklassa 28
8. Lakisääteiseen pääomaan kirjattu määrä (valuutta miljoonina viimeisimpänä raportointipäivänä)	vaka per 31.12 cet1 määrä	
9. Instrumentin nimellinen määrä	N/A	N/A
10. Liikkeeseenlaskuhinta	N/A	N/A
11. Lunastushinta	N/A	N/A
12. Kirjanpidoollinen luokittelu	Emoyrityksen omistajille kuuluva oma pääoma	Emoyrityksen omistajille kuuluva oma pääoma
13. Alkuperäinen liikkeeseenlaskupäivä	N/A	30.11.2015
14. Eräpäiväton tai päivätty	Eräpäiväton	Eräpäiväton
15. Alkuperäinen maturiteetti	Ei maturiteettia	Ei maturiteettia
16. Liikkeeseenlaskijan toteuttama takaisinlunastus edellyttää valontaviranomaisen ennakkohyväksyntää	N/A	N/A
17. Mahdollinen takaisinlunastuspäivä, ehdolliset takaisinlunastuspäivät ja lunastusmäärä	N/A	N/A
18. Mahdolliset myöhemmät takaisinlunastuspäivät	N/A	N/A
Kuponit/osingot		
19. Kiinteä tai vaihtuva osinko/kuponki	Vaihtuva	Vaihtuva
20. Kuponin korko ja siihen liittyvät indeksit	N/A	N/A
21. Dividend stopper -lausekkeen olemassaolo	N/A	N/A
22. Täysin harkinnanvarainen, osittain harkinnanvarainen tai pakollinen (ajoituksen osalta)	Täysin harkinnan varainen	Täysin harkinnan varainen
23. Täysin harkinnanvarainen, osittain harkinnanvarainen tai pakollinen (määrän osalta)	Täysin harkinnan varainen	Täysin harkinnan varainen
24. Step-up-ehdon tai muun lunastuskannustimen olemassaolo	N/A	N/A
25. Ei-kumulatiivinen tai kumulatiivinen	Ei-kumulatiivinen	Ei-kumulatiivinen
26. Vaihdeettava tai sidottu	N/A	N/A
27. Jos instrumentti on vaihdettava, mitkä tekijät vaikuttavat vaihtoon?	N/A	N/A
28. Jos instrumentti on vaihdettava, onko se vaihdettava kokonaisuudessaan vai osittain?	N/A	N/A
29. Jos instrumentti on vaihdettava, mikä on vaihtokurssi?	N/A	N/A
30. Jos instrumentti on vaihdettava, onko vaihto pakollinen vai valinnainen?	N/A	N/A
31. Jos instrumentti on vaihdettava, tarkenna, minkälaiseen instrumenttiin se voidaan vaihtaa?	N/A	N/A
32. Jos instrumentti on vaihdettava, tarkenna, minkä liikkeeseenlaskijan instrumenttiin se voidaan vaihtaa?	N/A	N/A
33. Kirjanpitoarvon alentamisen ominaisuudet	N/A	N/A
34. Jos kirjanpitoarvon alentaminen on mahdollista, mitkä tekijät laukaisevat sen?	N/A	N/A

ELITE VARAINHOITO OYJ

TILINPÄÄTÖKSEN LIITETIEDOT

31.12.2016

35. Jos kirjanpitoarvon alentaminen on mahdollista, tehdäänkö se kokonaan vai osittain?	N/A	N/A
36. Jos kirjanpitoarvon alentaminen on mahdollista, onko se pysyvää vai väliaikaista?	N/A	N/A
37. Jos kirjanpitoarvon alentaminen on väliaikaista, kuvaille kirjanpitoarvon korotuksen mekanismi	N/A	N/A
38. Hierarkkinen asema selvitystilassa (tarkenna instrumenttilaji, joka on välittömästi etuoikeudeltaan parempi)	Kaikkien vieraan pääoman vaateitten jälkeen	Kaikkien vieraan pääoman vaateitten jälkeen
39. Vaatimustenvastaiset ominaisuudet	Ei	Ei
40. Tarkenna mahdolliset vaatimustenvastaiset ominaisuudet	N/A	N/A


ELITE VARAINHOITO OYJ

TOIMINTAKERTOMUKSEN JA TILINPÄÄTÖKSEN ALLEKIRJOITUKSET

Helsinki 29/2.2017
Kari Juurakko
Hallituksen puheenjohtaja
Rami Niemi
Hallituksen jäsen
Janne Nieminen
Hallituksen jäsen
Daniel Pasternack
Toimitusjohtaja ja Hallituksen jäsen
Juha Tynkkynen
Hallituksen jäsen

TILINPÄÄTÖSMERKINTÄ

Suoritetusta tilintarkastuksesta on tänään annettu kertomus.

Helsinki 1/3.2017KPMG Oy Ab
Tilintarkastusyhteisö
Juha-Pekka Mylén
KHT

ELITE VARAINHOITO OYJ

LUETTELO KIRJANPIDOISTA JA AINEISTOISTA

31.12.2016

KIRJANPITOKIRJAT

Tasekirja ja tase-erittelyt	sidottu
Tililuettelo	
Päiväkirja	
Pääkirja	
Myyntireskontra	
Ostoreskontra	

Procountor -ohjelmisto kokonaisratkaisuna sisältää kirjanpidon, sähköiset pankkiyhteydet, ostoreskontran ja myyntireskontran lähetys- ja vastaanotto-ominaisuudet, sekä arkistoinnin. Procountor -ohjelmisto on otettu Elite konsernissa käyttöön 1.10.2016 alkaen.

Alkuvuodesta käytössä ollut Administer Oy:n e-Fina on vastaava ohjelmisto.

Onefactor -järjestelmä sisältää asiakkaiden omaisuusrekisterin, tuotonlaskennan sekä palkkiolaskennan. Onefactor -järjestelmä toimii varainhoidon palkkiolaskennan osakirjanpitojärjestelmänä ja palkkiolaskennan mukaiset tiedot kirjataan pääkirjanpitoon kuukausittain muistiotositteella.

TOSITELAJIT JA SÄILYTTÄMISTAPA

Laji	Säilyttämistapa
Ostolaskut	Administerin ja Procountorin tietovarasto
Myyntilaskut	Administerin ja Procountorin tietovarasto
Tiliotteet	Administerin ja Procountorin tietovarasto
Muistiot	Administerin ja Procountorin tietovarasto
Palkat	Administerin tietovarasto

Tilintarkastuskertomus

Elite Varainhoito Oyj:n yhtiökokoukselle

Tilinpäätöksen tilintarkastus

Lausunto

Olemme tilintarkastaneet Elite Varainhoito Oyj:n (y-tunnus 1918955-2) tilinpäätöksen tilikaudelta 1.1.–31.12.2016. Tilinpäätös sisältää sekä konsernin että emoyhtiön taseen, tuloslaskelman, rahoituslaskelman ja liitetiedot.

Lausuntonamme esitämme, että tilinpäätös antaa oikean ja riittävän kuvan konsernin sekä emoyhtiön toiminnan tuloksesta ja taloudellisesta asemasta Suomessa voimassa olevien tilinpäätöksen laatimista koskevien säännösten mukaisesti ja täyttää lakisääteiset vaatimukset.

Lausunnon perustelut

Olemme suorittaneet tilintarkastuksen Suomessa noudatettavan hyvän tilintarkastustavan mukaisesti. Hyvän tilintarkastustavan mukaisia velvollisuuksiamme kuvataan tarkemmin kohdassa *Tilintarkastajan velvollisuudet tilinpäätöksen tilintarkastuksessa*. Olemme riippumattomia emoyhtiöstä ja konserniyrityksistä niiden Suomessa noudatettavien eettisten vaatimusten mukaisesti, jotka koskevat suorittamaamme tilintarkastusta ja olemme täyttäneet muut näiden vaatimusten mukaiset eettiset velvollisuutemme. Käsityksemme mukaan olemme hankkineet lausuntonemme perustaksi tarpeellisen määrän tarkoitukseen soveltuvaa tilintarkastusevidenssiä.

Tilinpäätöstä koskevat hallituksen ja toimitusjohtajan velvollisuudet

Hallitus ja toimitusjohtaja vastaavat tilinpäätöksen laatimisesta siten, että se antaa oikean ja riittävän kuvan Suomessa voimassa olevien tilinpäätöksen laatimista koskevien säännösten mukaisesti ja täyttää lakisääteiset vaatimukset. Hallitus ja toimitusjohtaja vastaavat myös sellaisesta sisäisestä valvonnasta, jonka ne katsovat tarpeelliseksi voidakseen laatia tilinpäätöksen, jossa ei ole väärinkäytöksestä tai virheestä johtuvaa olennaista virheellisyttä.

Hallitus ja toimitusjohtaja ovat tilinpäätöstä laatiessaan velvollisia arvioimaan emoyhtiön ja konsernin kykyä jatkaa toimintaansa ja soveltuviissa tapauksissa esittämään seikat, jotka liittyvät toiminnan jatkuvuuteen ja siihen, että tilinpäätös on laadittu toiminnan jatkuvuuteen perustuen. Tilinpäätös laaditaan toiminnan jatkuvuuteen perustuen, paitsi jos emoyhtiö tai konserni aiotaan purkaa tai toiminta lakkauttaa tai ei ole muuta realistista vaihtoehtoa kuin tehdä niin.

Tilintarkastajan velvollisuudet tilinpäätöksen tilintarkastuksessa

Tavoitteenamme on hankkia kohtuullinen varmuus siitä, onko tilinpäätöksessä kokonaisuutena väärinkäytöksestä tai virheestä johtuvaa olennaista virheellisyttä, sekä antaa tilintarkastuskertomus, joka sisältää lausuntonamme. Kohtuullinen varmuus on korkea varmuustaso, mutta se ei ole tae siitä, että olennainen virheellisyys aina havaitaan hyvän tilintarkastustavan mukaisesti suoritettavassa tilintarkastuksessa. Virheellisyksiä voi aiheutua väärinkäytöksestä tai virheestä, ja niiden katsotaan olevan olennaisia, jos niiden yksin tai yhdessä voisi kohtuudella odottaa vaikuttavan taloudellisiin päätöksiin, joita käyttäjät tekevät tilinpäätöksen perusteella.

Hyvän tilintarkastustavan mukaiseen tilintarkastukseen kuuluu, että käytämme ammatillista harkintaa ja säilytämme ammatillisen skeptisyyden koko tilintarkastuksen ajan. Lisäksi:

- Tunnistamme ja arvioimme väärinkäytöksestä tai virheestä johtuvat tilinpäätöksen olennaisen virheellisuuden riskit, suunnittelemme ja suoritamme näihin riskeihin vastaavia tilintarkastustoimenpiteitä ja hankimme lausuntonamme perustaksi tarpeellisen määrän tarkoitukseen soveltuvaa tilintarkastusevidenssiä. Riski siitä, että väärinkäytöksestä johtuva olennainen virheellisyys jää havaitsematta, on suurempi kuin riski siitä, että virheestä johtuva olennainen virheellisyys jää havaitsematta, sillä väärinkäytökseen voi liittyä yhteistoimintaa, väärentämistä, tietojen tahallista esittämättä jättämistä tai virheellisten tietojen esittämistä taikka sisäisen valvonnan sivuuttamista.

- Muodostamme käsityksen tilintarkastuksen kannalta relevantista sisäisestä valvonnasta pystyäksemme suunnittelemaan olosuhteisiin nähden asianmukaiset tilintarkastustoimenpiteet mutta emme siinä tarkoituksessa, että pystyisimme antamaan lausunnon emoyhtiön tai konsernin sisäisen valvonnan tehokkuudesta.
- Arvioimme sovellettujen tilinpäätöksen laatimisperiaatteiden asianmukaisuutta sekä johdon tekemien kirjanpidollisten arvioiden ja niistä esitettävien tietojen kohtuullisuutta.
- Teemme johtopäätöksen siitä, onko hallituksen ja toimitusjohtajan ollut asianmukaista laatia tilinpäätös perustuen oletukseen toiminnan jatkuvuudesta, ja teemme hankkimamme tilintarkastusevidenssin perusteella johtopäätöksen siitä, esiintyykö sellaista tapahtumiin tai olosuhteisiin liittyvää olennaista epävarmuutta, joka voi antaa merkittävää aihetta epäillä emoyhtiön tai konsernin kykyä jatkaa toimintaansa. Jos johtopäätöksemme on, että olennaista epävarmuutta esiintyy, meidän täytyy kiinnittää tilintarkastuskertomuksessamme lukijan huomiota epävarmuutta koskeviin tilinpäätöksessä esittäviin tietoihin tai, jos epävarmuutta koskevat tiedot eivät ole riittäviä, mukauttaa lausuntomme. Johtopäätöksemme perustuvat tilintarkastuskertomuksen antamispäivään mennessä hankittuun tilintarkastusevidenssiin. Vastaiset tapahtumat tai olosuhteet voivat kuitenkin johtaa siihen, ettei emoyhtiö tai konserni pysty jatkamaan toimintaansa.
- Arvioimme tilinpäätöksen, kaikki tilinpäätöksessä esitettävät tiedot mukaan lukien, yleistä esittämistapaa, rakennetta ja sisältöä ja sitä, kuvastaako tilinpäätös sen perustana olevia liiketoimia ja tapahtumia siten, että se antaa oikean ja riittävän kuvan.
- Hankimme tarpeellisen määrän tarkoitukseen soveltuvaa tilintarkastusevidenssiä konserniin kuuluvia yhteisöjä tai liiketoimintoja koskevasta taloudellisesta informaatiosta pystyäksemme antamaan lausunnon konsernitilinpäätöksestä. Vastaamme konsernin tilintarkastuksen ohjauksesta, valvonnasta ja suorittamisesta. Vastaamme tilintarkastuslausunnosta yksin.

Kommunikoidimme hallintoelinten kanssa muun muassa tilintarkastuksen suunnitellusta laajuudesta ja ajoituksesta sekä merkittävistä tilintarkastushavainnoista, mukaan lukien mahdolliset sisäisen valvonnan merkittävät puutteellisuudet, jotka tunnistamme tilintarkastuksen aikana.

Muut raportointivelvoitteet

Muu informaatio

Hallitus ja toimitusjohtaja vastaavat muusta informaatiosta. Muu informaatio käsittää toimintakertomukseen sisältyvän informaation. Tilinpäätöstä koskeva lausuntomme ei kata muuta informaatiota.

Velvollisuutenamme on lukea toimintakertomukseen sisältyvä informaatio tilinpäätöksen tilintarkastuksen yhteydessä ja tätä tehdessämme arvioida, onko toimintakertomukseen sisältyvä informaatio olennaisesti ristiriidassa tilinpäätöksen tai tilintarkastusta suoritettaessa hankkimamme tietämyksen kanssa tai vaikuttaako se muutoin olevan olennaisesti virheellistä. Velvollisuutenamme on lisäksi arvioida, onko toimintakertomus laadittu sen laatimiseen sovellettavien säännösten mukaisesti.

Lausuntonamme esitämme, että toimintakertomuksen ja tilinpäätöksen tiedot ovat yhdenmukaisia ja että toimintakertomus on laadittu toimintakertomuksen laatimiseen sovellettavien säännösten mukaisesti.

Jos teemme suorittamamme työn perusteella johtopäätöksen, että toimintakertomukseen sisältyvässä informaatiossa on olennainen virheellisyys, meidän on raportoitava tästä seikasta. Meillä ei ole tämän asian suhteen raportoitavaa.

Helsingissä 1. maaliskuuta 2017

KPMG OY AB



Juha-Pekka Mylén
KHT